

Home / Archives / Vol. 7 No. 2 (2022): กุมภาพันธ์ 2565 / บทความวิชาการ

สี่ร่วม : แนวทางพัฒนาความร่วมมือและเครือข่ายการเรียนรู้ กรณีศึกษา พื้นที่เทศบาลเมืองปากพูน จังหวัดนครศรีธรรมราช



PDF

Published: พ.ย. 9, 2021

Keywords: ความร่วมมือ; เครือข่ายการเรียนรู้ในชุมชน; สี่ร่วม

- เชษฐา มุหะหมัด**
มหาวิทยาลัยราชภัฏนครศรีธรรมราช
- เดโช แขน้ำแก้ว**
มหาวิทยาลัยราชภัฏนครศรีธรรมราช
- พีระพงศ์ สุจริตพันธ์**
มหาวิทยาลัยราชภัฏนครศรีธรรมราช
- บุญยิ่ง ประทุม**
มหาวิทยาลัยราชภัฏนครศรีธรรมราช
- พีรดา สุจริตพันธ์**
มหาวิทยาลัยราชภัฏนครศรีธรรมราช

Abstract

บทความวิชาการนี้มีวัตถุประสงค์เพื่อวิเคราะห์แนวทางพัฒนาความร่วมมือและเครือข่ายการเรียนรู้กรณีศึกษา พื้นที่เทศบาลเมืองปากพูน จังหวัดนครศรีธรรมราช ผลการศึกษาพบว่า แนวทางพัฒนาความร่วมมือและเครือข่ายการเรียนรู้ ได้แก่ 1) การคิดแก้ปัญหาที่เกิดขึ้นร่วมกันเพื่อให้ตรงกับเป้าหมายหรือความต้องการของชุมชนโดยปราศจากความขัดแย้ง การเรียนรู้แบบผสมผสานโดยใช้ปัญหาที่เกิดขึ้นเป็นฐานในการคิดร่วมกันและเป็น

Journal Information



Approved by TCI during 2020 - 2024

Indexed in TCI

บรรณาธิการ : ดร.ธีรดิษฐ์ กัปโท

Home ThaiJo



International Standard Serial Number

Journal of Roi Kaensarn Academi

E - ISSN : 2697-5033

Language

สี่ร่วม : แนวทางพัฒนาความร่วมมือและเครือข่ายการเรียนรู้
กรณีศึกษา พื้นที่เทศบาลเมืองปากพูน จังหวัดนครศรีธรรมราช

**4-Co : Guidelines for Developing Cooperation and Learning Networks,
Case study Pak Phun Municipal Area in Nakhon Si Thammarat Province**

เชษฐา มุหะหมัด, เดโช แชน้ำแก้ว,
พีระพงศ์ สุจริตพันธ์, บุญยิ่ง ประทุม และ พีรดาว สุจริตพันธ์

มหาวิทยาลัยราชภัฏนครศรีธรรมราช

**Chettha Muhamad, Daycho Khaenamkhaew,
Peerapong Sutcharitpan, Boonying Pratum and Peeradaw Sutcharitpan**
Nakhon Si Thammarat Rajabhat University, Thailand
Corresponding Author, E-mail : Chettha_muh@nstru.ac.th

บทคัดย่อ

บทความวิชาการนี้มีวัตถุประสงค์เพื่อวิเคราะห์แนวทางพัฒนาความร่วมมือและเครือข่ายการเรียนรู้กรณีศึกษา พื้นที่เทศบาลเมืองปากพูน จังหวัดนครศรีธรรมราช ผลการศึกษาพบว่า แนวทางพัฒนาความร่วมมือและเครือข่ายการเรียนรู้ ได้แก่ 1) การคิดแก้ปัญหาที่เกิดขึ้นร่วมกันเพื่อให้ตรงกับเป้าหมายหรือความต้องการของชุมชนโดยปราศจากความขัดแย้ง การเรียนรู้แบบผสมผสานโดยใช้ปัญหาที่เกิดขึ้นเป็นฐานในการคิดร่วมกันและเป็นประโยชน์ต่อส่วนรวม 2) การคิดเพื่อเสนอเป็นทางเลือกและร่วมตัดสินใจในการแก้ปัญหาของชุมชนอย่างสร้างสรรค์และมีส่วนร่วมแบบต่อเนื่อง 3) การลงมือปฏิบัติอย่างเป็นขั้นตอนและปฏิบัติได้จริง มีองค์ความรู้เพื่อการจัดการชุมชนให้สามารถพึ่งตนเองได้ และ 4) การสร้างเครือข่ายความร่วมมือและเครือข่ายการเรียนรู้เพื่อแลกเปลี่ยนเรียนรู้ร่วมกันในชุมชน บังคับถึง “สี่ร่วม” ได้แก่ ร่วมคิดแก้ปัญหา ร่วมคิดสร้างสรรค์ ร่วมปฏิบัติ และจัดการชุมชน และร่วมเครือข่ายชุมชน ทั้งนี้เพื่อประโยชน์และคุณภาพชีวิตของคนในชุมชน

คำสำคัญ: ความร่วมมือ; เครือข่ายการเรียนรู้ในชุมชน; สี่ร่วม

Abstracts

This academic article aims to analyze guidelines for developing cooperation and learning networks, Case study Pak Phun municipal area in Nakhon Si Thammarat Province. The findings revealed as follows: Guidelines for Developing Cooperation and Learning Networks 1) Thinking of solving problems that arise to meet the goals or needs of the community and without conflicts. Blended learning by using problems as a basis for collective thinking and benefiting the public. 2) Thinking to propose as a guide and co-deciding on solving community problems with creativity and continuous participation. 3) Practical of step-by-step and implementation and Knowledge for community management to be self-reliant. 4) Creating a network of cooperation and learning networks to exchange knowledge together in the community, Indicates "4-Co ", i.e. Co-solve problems, Co-creative, Co-practice and community management and Co-community network. This is for the benefit and quality of life of people in the community.

Keywords: Cooperation; Learning Networks in the Community; 4-Co

บทนำ

การเชื่อมประสานการทำงานของกลุ่มคนหรือองค์กรเพื่อสร้างเครือข่ายความร่วมมือแบบพึ่งพาอาศัยและช่วยเหลือเกื้อกูลกันและกัน มีการแลกเปลี่ยนข้อมูลและความรู้เพื่อการพัฒนาความร่วมมือและเครือข่ายการเรียนรู้ในชุมชนที่บูรณาการการทำงานแบบเครือข่ายในการบริหารงานท้องถิ่นเพื่อให้เกิดความรู้ความเข้าใจและสามารถบูรณาการโครงการหรือกิจกรรม เป็นการประสานความร่วมมือในชุมชนท้องถิ่นเพื่อต้องการแก้ไขปัญหาหรือเพิ่มขีดความสามารถในการดำเนินการโครงการหรือกิจกรรมร่วมกันและมีการจัดความสัมพันธ์เชิงโครงสร้างในการทำงานให้สอดคล้องและไปในทิศทางเดียวกัน หรือการจัดการปัญหาสาธารณะได้อย่างเป็นรูปธรรมและก่อให้เกิดประโยชน์แก่ชุมชน (สุนทรชัย ขอบยศ, ศักดิ์สิทธิ์ ฆารเลิศ และ สุรัชย์ ทาระคุณ, 2563 : 104-128)

สำหรับความร่วมมือและเครือข่ายการเรียนรู้ในชุมชนเป็นอีกหนึ่งกลไกในการขับเคลื่อนชุมชนสร้างรากฐานให้แข็งแกร่ง ทำให้ชุมชนสามารถจัดการและพึ่งตนเองได้ เน้นการใช้ภูมิปัญญาในชุมชนเพื่อวางรากฐานการพัฒนาประเทศให้เข้มแข็งในทางปฏิบัติ อีกทั้งการนำนโยบายในรูปแบบโครงการหรือกิจกรรมหรือการนำนโยบายไปสู่การปฏิบัติจะต้องมีกระบวนการพัฒนาที่ตรงกับความต้องการของชุมชน ไม่สร้างความรู้สึกละเลยแยกหรือความขัดแย้งในการขับเคลื่อนโครงการหรือกิจกรรม ประกอบกับต้องให้คนในชุมชนบุคคลมีโอกาสนในการตัดสินใจเข้ามามีส่วนร่วม หรือสร้างความรู้สึกว่าคนในชุมชนทุกคนมีความสำคัญต่อโครงการหรือกิจกรรมการขับเคลื่อน หรือการมีส่วนร่วมแบบต่อเนื่อง ทั้งนี้เพื่อสามารถพึ่งตนเองและชุมชนคำนึงถึงผลประโยชน์สาธารณะ รวมถึงความเชื่อมโยงระหว่างนโยบายและผลลัพธ์ที่เกิดขึ้นกับชุมชนในลักษณะ “สิ่งที่คิดสามารถปฏิบัติได้จริง” เพื่อเป็นแนวทางพัฒนาความร่วมมือและเครือข่ายการเรียนรู้ในชุมชน (บุษราภรณ์ พวงปัญญา และภักดี โพธิ์สิงห์, 2560 : 193-203) ทั้งนี้เมื่อชุมชนเข้มแข็งและสามารถ

พึ่งตนเองได้ ก็กลายเป็นเสมือน “ภูมิคุ้มกันให้กับชุมชน” เพื่อการพัฒนาที่ยั่งยืนบนพื้นฐานการดำเนินงานที่มีลักษณะเครือข่ายและพัฒนาเครือข่ายของให้เกิดขึ้นภายในชุมชน ทุกกระบวนการควรมีการมีส่วนร่วมของชุมชนในการดำเนินการพัฒนาชุมชนในทุกขั้นตอน การมุ่งพัฒนาชุมชนอย่างบูรณาการ และการสนับสนุนจากหน่วยงานภาคส่วนต่าง ๆ (สุปราณี จันทร์สง และคณะ, 2558 : 273-283) เพื่อการพัฒนาความเข้มแข็งของชุมชนอย่างยั่งยืน

จากความสำคัญข้างต้น จึงสนใจศึกษาเรื่อง สี่ร่วม : แนวทางพัฒนาความร่วมมือและเครือข่ายการเรียนรู้ กรณีศึกษา พื้นที่เทศบาลเมืองปากพูน จังหวัดนครศรีธรรมราช ซึ่งเป็นส่วนหนึ่งของงานวิจัยเรื่อง เกลอปากพูน : การสร้างกลไกความร่วมมือและเครือข่ายพัฒนาพื้นที่การเรียนรู้พิชิตภัยที่มีชีวิตเพื่อสร้างเศรษฐกิจท้องถิ่นและคุณภาพชีวิตในพื้นที่เทศบาลเมืองปากพูน จังหวัดนครศรีธรรมราช สนับสนุนโดยกองทุนส่งเสริม ววน. และหน่วยบริหารและจัดการทุนวิจัยและนวัตกรรมด้านการพัฒนาระดับพื้นที่ (บพท.) สัญญาเลขที่ มรภ.-บพท. 020/2564 ทั้งนี้เป็นการวิเคราะห์แนวทางพัฒนาความร่วมมือและเครือข่ายการเรียนรู้ในชุมชน เพื่อมุ่งหวังให้ประชาชนในชุมชนได้ตระหนักและเล็งเห็นถึงคุณค่าของการพัฒนาความร่วมมือและเครือข่ายการเรียนรู้ในชุมชน ซึ่งจะเป็นประโยชน์ต่อคนในชุมชน อีกทั้งยังเป็นส่วนสำคัญในการพัฒนาคุณภาพชีวิตของคนในชุมชนในอนาคตได้

คิดร่วม : การแก้ปัญหาร่วมกัน

การขับเคลื่อนชุมชนนั้นจะต้องมีกระบวนการพัฒนาในระดับของการปฏิบัติการนั้นต้องเน้นถึงความต้องการในลักษณะ “คิดร่วม” เพื่อการแก้ปัญหาร่วมกัน ดังนี้ (บุษราภรณ์ พวงปัญญา และภักดี โพธิ์สิงห์, 2560: 193-203; สลา สามิภักดี, 2562 : 387-403)

1. การไม่สร้างความรู้สึกแปลกแยกในการขับเคลื่อนกิจกรรม เพื่อจะให้บุคคลตัดสินใจเข้ามามีส่วนร่วม พร้อมทั้งต้องให้เกียรติหรือสร้างความรู้สึกว่าทุกคนมีความสำคัญต่อกิจกรรมการขับเคลื่อนในลักษณะการมีส่วนร่วม

2. การพัฒนามนุษย์ หรือคนในชุมชนแบบองค์รวมในบริบทวัฒนธรรมที่มีความซับซ้อนในลักษณะการคิดร่วมกันและพัฒนาตนเองได้เต็มตามศักยภาพ คือ การพัฒนาทักษะการแก้ปัญหา และการค้นพบความสุขในชีวิต

3. การกระทำที่เป็นประโยชน์ต่อส่วนรวม เพื่อการเผชิญปัญหาอย่างมีสติ การเลือกวิธีการแก้ปัญหาที่เป็นประโยชน์และถูกต้อง ทำให้บุคคลพัฒนาตนเองได้เต็มศักยภาพ เนื่องจากเขาจะค้นพบความแข็งแกร่งภายในของตนเอง ซึ่งจะนำไปสู่การกระทำที่เป็นประโยชน์ต่อส่วนรวม

4. การคิดและเรียนรู้แบบผสมผสานโดยใช้ปัญหาเป็นฐานเพื่อแก้ปัญหาร่วมกันสามารถกระตุ้นให้คนในชุมชนเกิดความสนใจและมองเห็นปัญหาร่วมกัน และเกิดความสนใจที่จะค้นหาคำตอบ รวมทั้ง

สามารถสรุปองค์ความรู้ได้ และมีความสามารถในการแก้ปัญหาในชีวิตประจำวันได้ (อิทธิพัทธ์ ศุภรัตน์วงศ์, 2559 : 1734-1749) เช่น การร่วมค้นปัญหาร่วมกับหน่วยงานภาคีเครือข่ายในพื้นที่เทศบาลเมืองปากพูน จังหวัดนครศรีธรรมราช เพื่อการสืบค้นปัญหา แลกเปลี่ยนความรู้และแก้ไขปัญหาลักษณะของการทำวิจัยร่วมกันทุกภาคส่วน ได้แก่ เทศบาลเมืองปากพูน ประชาชนในชุมชนปากพูน มหาวิทยาลัยราชภัฏนครศรีธรรมราชและภาคส่วนอื่น ๆ ที่เกี่ยวข้อง ดังภาพที่ 1



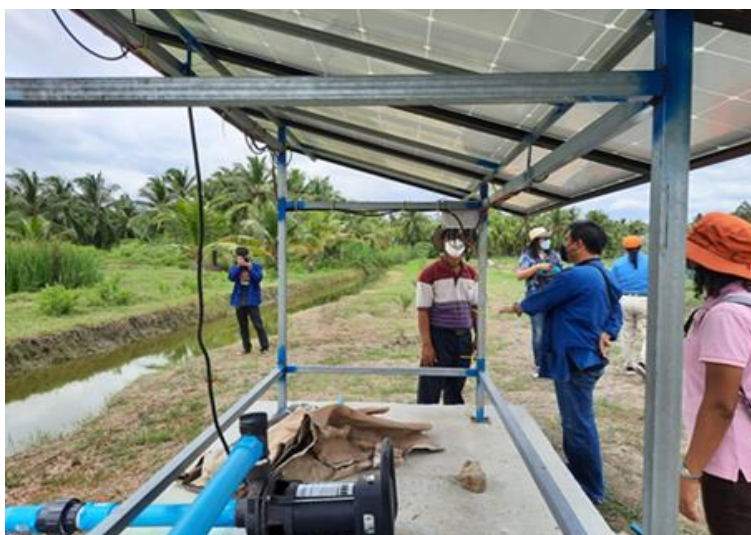
ภาพที่ 1 ร่วมค้นปัญหาร่วมกับหน่วยงานภาคีเครือข่ายในชุมชน

คิดเป็น : การตัดสินใจร่วมกัน

การคิดและการตัดสินใจร่วมกันในลักษณะ “คิดเป็น” เพื่อให้ความคิดเห็นที่เกิดขึ้นนั้นสามารถนำไปใช้ได้จริงในการปฏิบัติการ ดังนี้ (แทนพันธ์ เสนะพันธ์ บัวใหม่, 2563 : 1-24; บุขราภรณ์ พวงปัญญา และภักดี โพธิ์สิงห์, 2560 : 193-203)

1. การมีส่วนร่วมตัดสินใจ หรือการมีส่วนร่วมแบบต่อเนื่อง การมีส่วนร่วมในรูปแบบใดรูปแบบหนึ่ง ตั้งแต่เริ่มจนถึงสิ้นสุดในการขับเคลื่อนสามารถพึ่งตนเอง หรือการปรับเปลี่ยนการพึ่งพาตนเองมาสู่การพึ่งพากันอย่างชาญฉลาดที่จะต้องส่งเสริมตนเองและชุมชนสังคมให้สามารถในการพึ่งพาตนเองได้ และได้รับการสรรเสริญว่าชุมชนเข้มแข็ง ทั้งการพึ่งตนเองทางวัตถุ การพึ่งตนเองทางจิตใจ และการพึ่งตนเองทางสติปัญญา และสังคม ซึ่งการพึ่งพาตนเองปรากฏการณ์ที่ปัจเจกบุคคลและชุมชนสังคม
2. การตรวจสอบถึงค่านิยมและความสามารถในการพึ่งพาตนเองของชุมชน ในฐานะที่เป็นปัจจัยสำคัญในชุมชน ซึ่งตรงข้ามกับการพัฒนาบนฐานการสร้างความคิดโตทางเศรษฐกิจเป็นหลักและโครงสร้างทุนนิยมโลกในแง่ที่เป็นแนวทางการพัฒนาทางเลือก โดยเฉพาะอย่างยิ่งการพัฒนามนุษย์และชุมชนสังคม บนค่านิยมการพึ่งพาตนเอง

3. คำนึงถึงส่วนรวมร่วมกัน หรือผลประโยชน์สาธารณะ ตลอดจนการมีจิตอาสากระบวนการพัฒนาที่สามารถทบทวนผลกระทบที่เกิดขึ้นต่อชุมชน และวิถีชีวิตของคนในชุมชนเพื่อความร่วมมือและเครือข่ายการเรียนรู้ในชุมชนสังคมท้องถิ่น เช่น เกษตรกรมีความเห็นว่าระบบสูบน้ำบาดาลด้วยระบบโซล่าเซลล์ไม่ก่อให้เกิดมลพิษต่อสิ่งแวดล้อมและสุขภาพอนามัย เป็นการใช้ทรัพยากรธรรมชาติที่คุ้มค่า (ชัชฉันทน์ วัฒนวรสิน, 2562 : 1677-1687) ประกอบกับในพื้นที่เทศบาลเมืองปากพูนจังหวัดนครศรีธรรมราช เช่น สวนมะพร้าวในชุมชนที่นำโซล่าเซลล์มาใช้แทนการใช้ไฟฟ้าจากภาครัฐฯ เพื่อการพึ่งพาตนเอง ประหยัดพลังงานและการใช้พลังงานจากแสงอาทิตย์ไม่ก่อให้เกิดมลพิษในชุมชน ดังภาพที่ 2



ภาพที่ 2 การใช้โซล่าเซลล์แทนการใช้ไฟฟ้าจากภาครัฐฯ เพื่อการพึ่งพาตนเอง

ปฏิบัติได้ : การสร้างความเชื่อมโยงระหว่างนโยบายและผลลัพธ์

การคิดแก้ปัญหาพร้อมกันนั้นจะต้องเป็นไปในลักษณะที่สามารถ “ปฏิบัติได้” เพื่อให้โครงการหรือกิจกรรมก่อเกิดออกมาเป็นรูปธรรมจากการมีส่วนร่วมทุกภาคส่วน ดังนี้ (รังสรรค์ สิงห์เลิศ และนิภาภรณ์ จงวุฒิเวศย์, 2561 : 133-144 ; บุชราภรณ์ พวงปัญญา และภักดี โพธิ์สิงห์, 2560 : 193-203)

1. การพัฒนาความร่วมมือและเครือข่ายการเรียนรู้ในชุมชนต้องอาศัยการสร้างความสัมพันธ์กับชุมชน ศึกษาสภาพปัจจุบันปัญหาและความต้องการของชุมชน ร่วมกันวิเคราะห์ความต้องการ และเลือกกิจกรรมที่จะนำไปปฏิบัติที่เหมาะสม และลงมือปฏิบัติ พร้อมทั้งคืนความรู้สู่ชุมชน

2. การนำนโยบายไปปฏิบัติ การกำหนดนโยบายของหน่วยงานท้องถิ่น จึงจำเป็นต้องสร้างองค์ความรู้ที่ง่ายต่อการปฏิบัติเพื่อผลสำเร็จของการนำนโยบายไปสู่การปฏิบัติได้อย่างแท้จริง โดยการสร้างความเชื่อมโยงระหว่างนโยบายที่เกิดขึ้นต้องผ่านกระบวนการวิเคราะห์ความเป็นไปได้ที่มีประสิทธิภาพและประสิทธิผล

3. การบริหารจัดการโดยการมีส่วนร่วมของคนในชุมชน และองค์กรต่าง ๆ ทั้งหน่วยงานราชการ และองค์กรปกครองส่วนท้องถิ่น มีการถ่ายทอดและเรียนรู้ร่วมกันระหว่างคนในท้องถิ่นเองและกับคนนอกท้องถิ่น และมีการกำหนดหลักการและแนวปฏิบัติที่ชัดเจน ทำให้เกิดความภาคภูมิใจในท้องถิ่นของตนเอง (พลกฤต เกษตรเวทิน, 2559 : 63-72) พร้อมทั้งการเผยแพร่แลกเปลี่ยนองค์ความรู้ เทคนิคการบริหารจัดการ และการกำหนดทิศทางแผนงานในอนาคต ซึ่งความสำเร็จของการสร้างความเชื่อมโยงระหว่างนโยบายและผลลัพธ์ จำเป็นต้องได้รับการสนับสนุนและสิ่งที่สำคัญ คือ การเห็นคุณค่าของการมีส่วนร่วมในชุมชน (สำราญ ผลดี, 2559 : 126-134)

4. มีการรวบรวมองค์ความรู้ด้านการจัดการชุมชนที่สามารถปฏิบัติได้จริงเพื่อเป็นแหล่ง ข้อมูล ข่าวสาร ความรู้ สารสนเทศ กิจกรรมและประสบการณ์ต่าง ๆ ในชุมชนที่สนับสนุนและส่งเสริมให้สามารถ หาความรู้และเรียนรู้ด้วยตนเองได้ตามอัธยาศัย (ณรงค์ ปัดแก้ว, 2564 : 79-92) ตัวอย่างในพื้นที่เทศบาลเมือง ปากพนุนจังหวัดนครศรีธรรมราช เกี่ยวกับการเรียนรู้และนำไปปฏิบัติจริง ได้แก่ การเลี้ยงผึ้งและชันโรงในสวน มะพร้าว ทำให้สามารถนำผลผลิตจากผึ้งและชันโรงไปจำหน่ายเป็นอาชีพเสริมเพิ่มรายได้ ดังภาพที่ 3



ภาพที่ 3 การเรียนรู้และนำไปปฏิบัติจริง เช่น การเลี้ยงผึ้งและชันโรง

มีเครือข่าย : ความร่วมมือและเครือข่ายการเรียนรู้

การเชื่อมโยงของกลุ่มคนหรือองค์กรเพื่อสร้าง “เครือข่ายความร่วมมือ” ที่เกิดขึ้นโดยสมัครใจ เนื่องจากมีเป้าหมายที่สอดคล้องกัน มีความสัมพันธ์แบบพึ่งพาอาศัยและช่วยเหลือเกื้อกูลกันและกัน มีการแลกเปลี่ยน ทรัพยากรเพื่อร่วมมือกันดำเนินภารกิจที่ตั้งไว้ด้วย ความไว้วางใจซึ่งกันและกัน ซึ่งมี องค์ประกอบหลักของการทำงานแบบเครือข่ายในการบริหารงานท้องถิ่น เพื่อให้เกิดความเข้าใจและมีความ

ชัดเจนต่อประเด็นเครือข่ายในชุมชนท้องถิ่น ดังนี้ (สุนทรชัย ขอบยศ, ศักดิ์สิทธิ์ ฆารเลิศ และสุรชัย ทาระคุณ, 2563 : 104-128)

1. เครือข่ายความร่วมมือมีวัตถุประสงค์เพื่อต้องการแก้ไขปัญหาสาธารณสุขหรือเพื่อเพิ่มขีดความสามารถในการดำเนินการอย่างใดอย่างหนึ่งร่วมกัน หากเครือข่ายความร่วมมือขาดเป้าหมายย่อมทำให้ขาดประสิทธิภาพ ในการแก้ไขปัญหาและขาดความต่อเนื่องของเครือข่าย

2. เครือข่ายความร่วมมือมีการจัดความสัมพันธ์เชิงโครงสร้างในการบริหารระหว่างองค์กรต่าง ๆ ที่เกี่ยวข้องเพื่อให้การทำงานมีความสอดคล้องและไปในทิศทางเดียวกัน ไม่ใช่การยุบรวมหน่วยงานต่าง ๆ เข้าด้วยกัน มีเอกลักษณ์และมีความเป็นอิสระจากองค์กรอื่น ๆ

3. เครือข่ายความร่วมมือมีความสัมพันธ์แบบพึ่งพาอาศัยกัน มีการแลกเปลี่ยนเทคโนโลยีข้อมูลบุคลากร เพื่อให้สามารถจัดการกับปัญหาที่ต้องการได้อย่างมีประสิทธิภาพ และประสิทธิผล

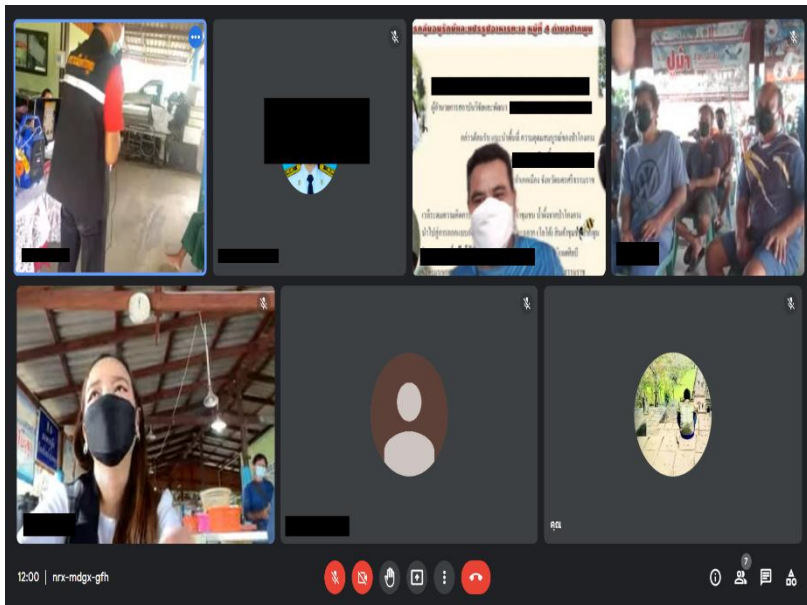
4. เครือข่ายความร่วมมือเกิดขึ้นจากความสมัครใจ เพื่อร่วมมือร่วมใจดำเนินการบางอย่างเพื่อให้บรรลุวัตถุประสงค์ ความสมัครใจในการร่วมมือกันทำงาน คือ จะไม่มีตัวแสดงใดมีอำนาจควบคุมหรือสั่งการการทำงานในเครือข่ายอยู่บนพื้นฐานของการเจรจาต่อรอง การประนีประนอม และการสื่อสารทำความเข้าใจระหว่างเครือข่าย

5. เครือข่ายความร่วมมือมีความสัมพันธ์ภายในเครือข่ายเกิดขึ้นในลักษณะที่เป็นทางการ และไม่เป็นทางการ โดยความสัมพันธ์ที่เป็นทางการนั้นมักจะเกิดขึ้นระหว่างหน่วยงานภาครัฐด้วยกัน ในขณะที่หากเป็นหน่วยงานภาครัฐกับส่วนอื่น ๆ มักจะเป็นไปในลักษณะที่ไม่เป็นทางการ

6. เครือข่ายความร่วมมือที่มีความยั่งยืนจะต้องสามารถเพิ่มขีดความสามารถในการทำงานหรือการจัดการปัญหาสาธารณสุขได้อย่างเป็นรูปธรรมและก่อให้เกิดประโยชน์แก่สังคม การทำงานร่วมกันระหว่างท้องถิ่นกับหน่วยงานอื่น ๆ แบบร่วมมือกัน ประกอบกับพื้นที่เทศบาลเมืองปากพูน จังหวัดนครศรีธรรมราช มีการประสานความร่วมมือ ทั้งในรูปแบบการลงพื้นที่ หรือดำเนินการในพื้นที่จริง เช่น การลงพื้นที่สำรวจและเรียนรู้การเลี้ยงผึ้งและชันโรงในสวนมะพร้าวในชุมชนปากพูน หรือท่ามกลางสถานการณ์โรคระบาด Covid19 โดยใช้การดำเนินการแบบออนไลน์เพื่อประชุมและเรียนรู้ร่วมกัน เช่น การประชุมกลุ่มอาชีพการแปรรูปอาหารท้องถิ่นในชุมชน ซึ่งมีความสำคัญในสถานการณ์ปัจจุบัน ดังภาพที่ 4-5



ภาพที่ 4 การสร้างเครือข่ายการเรียนรู้และสร้างความร่วมมือหรือดำเนินการในพื้นที่จริง



ภาพที่ 5 การสร้างเครือข่ายการเรียนรู้และสร้างความร่วมมือแบบออนไลน์

สรุป

การศึกษาครั้งนี้สามารถวิเคราะห์แนวทางพัฒนาความร่วมมือและเครือข่ายการเรียนรู้ กรณีศึกษาพื้นที่เทศบาลเมืองปากพูน จังหวัดนครศรีธรรมราช สามารถสรุปเป็นองค์ความรู้ ได้แก่ “สี่ร่วม” หรือ “4-Co” รายละเอียด ดังนี้

1. ร่วม-คิดแก้ปัญหา (Co-solve problems) เป็นการร่วมศึกษาปัญหาที่เกิดขึ้นและนำไปปัญหาต่าง ๆ มาคิดแก้ไขร่วมกัน เพื่อให้ตรงกับความต้องการหรือตรงกับเป้าหมายของชุมชน ไม่สร้างความรู้สึกละเลยแยกในการขับเคลื่อนกิจกรรม การพัฒนาทักษะการแก้ปัญหา เป็นประโยชน์ต่อส่วนรวม และเรียนรู้แบบผสมผสานโดยใช้ปัญหาเป็นฐาน

2. ร่วม-คิดสร้างสรรค์ (Co-creative) เป็นการคิดและตัดสินใจร่วมกันอย่างสร้างสรรค์ในทางเลือกต่าง ๆ เพื่อการแก้ปัญหาในชุมชนอย่างมีส่วนร่วมทุกภาคส่วน การมีส่วนร่วมแบบต่อเนื่อง และชุมชนสามารถพึ่งตนเองได้ และเพื่อผลประโยชน์ของสาธารณะ

3. ร่วม-ปฏิบัติและจัดการชุมชน (Co-practice and community management) เป็นการทำงานในโครงการหรือกิจกรรมที่จะนำไปปฏิบัติที่เหมาะสม และนำนโยบายไปสู่การปฏิบัติได้จริง พร้อมทั้งมีการรวบรวมองค์ความรู้ด้านการจัดการชุมชนเพื่อเป็นแหล่งข้อมูลและเรียนรู้ด้วยตนเองได้

4. ร่วม-เครือข่ายชุมชน (Co-community network) เพื่อสร้างความร่วมมือ เครือข่ายการเรียนรู้และแก้ไขปัญหาสาธารณะ พร้อมทั้งมีการแลกเปลี่ยนข้อมูล และการสื่อสารทำความเข้าใจระหว่างเครือข่ายที่เกิดประโยชน์แก่ชุมชนสังคมภายใต้การมีส่วนร่วมทุกภาคส่วน

เอกสารอ้างอิง

ซันนันท ถนอมวารสิน. (2562). ปัจจัยและผลลัพธ์ของการนำระบบสูบน้ำบาดาลด้วยโซล่าเซลล์มาใช้ในการทำการเกษตร. *วารสารสันติศึกษาปริทรรศน์ มจร.* 7 (6), 1677-1687.

ณรงค์ ปัดแก้ว. (2564). ศึกษาองค์ความรู้และกระบวนการสร้างการจัดการพิพิธภัณฑท์ท้องถิ่น เพื่อความยั่งยืนและพึ่งพาตนเอง. *วารสารวิทยาลัยสงฆ์นครลำปาง.* 10 (2), 79-92.

แทนพันธ์ เสนะพันธุ์ บัวใหม่. (2563). ข้อบทวนบางประการต่อค่านิยมการพึ่งพาตนเองในบริบทสังคมไทย ผ่านประสบการณ์ภาคสนามและการสะท้อนย้อนคิดของผู้เขียน. *วารสารศิลปศาสตร์ มหาวิทยาลัยสงขลานครินทร์.* 12 (1), 1-24.

บุษราภรณ์ พวงปัญญา และภักดี โพธิ์สิงห์. (2560). ศูนย์การเรียนรู้เพื่อการพัฒนาชุมชนท้องถิ่น. *วารสารธรรมทรรศน์.* 17 (1), 193-203.

- พลกฤต เกษตรเวทิน. (2559). การจัดทำพิพิธภัณฑ์ชุมชนท้องถิ่นในฐานะศูนย์เรียนรู้เพื่อการพัฒนาชุมชน ตำบลท่าน้ำอ้อย อำเภอพยุหะคีรี จังหวัดนครสวรรค์. *วารสารวิชาการและวิจัยสังคมศาสตร์*. 11 (พิเศษ), 63-72.
- รังสรรค์ สิงห์เลิศ และนิภาภรณ์ จงวุฒิเวศย์. (2561). รูปแบบการพัฒนาชุมชนเพื่อพึ่งพาตนเองอย่างยั่งยืน : กรณีศึกษาบ้านดอนแดง อำเภอกันทรวิชัย จังหวัดมหาสารคาม. *วารสารวิชาการการจัดการเทคโนโลยี มหาวิทยาลัยราชภัฏมหาสารคาม*. 5 (1), 133-144.
- สลา สามิภักดิ์. (2562). การให้ความหมายของ “คิดเป็น” โดยใช้ทฤษฎีฐานราก. *Veridian E-Journal, Silpakorn University (Humanities, Social Sciences and arts)*. 12 (1), 387-403.
- สำราญ ผลดี. (2559). แนวทางการจัดตั้ง “ศูนย์การเรียนรู้ธนบุรีศึกษา” มหาวิทยาลัยธนบุรี เพื่อเป็นแหล่งเรียนรู้ด้านท้องถิ่นธนบุรี. *วารสารวิชาการมหาวิทยาลัยธนบุรี*. 10 (21), 126-134.
- สุนทรชัย ขอบยศ, ศักดิ์สิทธิ์ ฆารเลิศ และสุรชัย ทาระคุณ. (2563). การสร้างความร่วมมือของท้องถิ่นในการส่งเสริมกิจกรรมผู้สูงอายุเพื่อการอนุรักษ์และประยุกต์มรดกภูมิปัญญาทางวัฒนธรรมหมอลำสินไซ. *วารสารสถาบันพระปกเกล้า*. 18 (2), 104-128.
- สุปราณี จันทร์ส่ง, บุญทัน ดอกไธสง, สอาด บรรเจิดฤทธิ์ และบุญเรือง ศรีเหรียญ. (2558). การพัฒนาทุนทางสังคมเพื่อสร้างชุมชนเข้มแข็ง. *วารสารวิจัยและพัฒนา วไลยอลงกรณ์ ในพระบรมราชูปถัมภ์ สาขา มนุษยศาสตร์และสังคมศาสตร์*. 10 (3), 273-283.
- อิทธิพัทธ์ ศุภรัตน์วงศ์. (2559). การศึกษาผลสัมฤทธิ์ทางการเรียนและความสามารถในการแก้ปัญหา เรื่อง สังคมไทย ของนักเรียนชั้นมัธยมศึกษาปีที่ 3 ด้วยการเรียนรู้แบบผสมผสาน โดยใช้ปัญหาเป็นฐาน ร่วมกับสังคมออนไลน์. *Veridian E-Journal, Silpakorn University (Humanities, Social Sciences and arts)*. 9 (2), 1734-1749.