

PROCEEDING

พะเยาวิจัย

PHAYAO RESEARCH
CONFERENCE

24-25 มกราคม 2562
ณ มหาวิทยาลัยพะเยา จังหวัดพะเยา

8

ISBN: 978-616-7820-81-1



**สารจากนายกสภามหาวิทยาลัยพะเยา
ศาสตราจารย์เกียรติคุณ คุณหญิงไขศรี ศรีอรุณ**



มหาวิทยาลัยพะเยามีนโยบายส่งเสริมการวิจัยในทุกด้าน โดยให้ความสำคัญทั้งการวิจัยพื้นฐาน และการวิจัยประยุกต์ในสาขาต่าง ๆ ที่มีการเรียนการสอนใน 15 คณะวิชา และ 3 วิทยาลัย ในปี 2561 ที่ผ่านมามีโครงการวิจัยเกือบ 300 โครงการ งบประมาณวิจัยประมาณ 170 ล้านบาท และมีงานวิจัยเป็นจำนวนมากได้รับการตีพิมพ์ทั้งในระดับชาติและนานาชาติ อย่างไรก็ตามงานประชุมวิชาการพะเยาวิจัย ที่จัดขึ้นเป็นประจำทุกปี และครั้งนี้ก็เป็นครั้งที่ 8 ก็เป็นหนึ่งในกลไกการพัฒนาความเข้มแข็งทางด้านการวิจัยที่ต่อเนื่องอย่างเป็นรูปธรรม

ในยุคที่เทคโนโลยีสมัยใหม่เข้ามามีบทบาทสำคัญในชีวิตประจำวัน ทำให้เกิดการเปลี่ยนแปลงอย่างมาก และเช่นเดียวกันกับวงการการศึกษา สถาบันอุดมศึกษาจำเป็นต้องปรับตัวสู่รูปแบบการเรียนการสอนสมัยใหม่ การจัดการประชุมทางวิชาการพะเยาวิจัยครั้งที่ 8 “Education Disruption” มีความคาดหวังว่าจะเป็นส่วนหนึ่งที่ร่วมกระตุ้นและผลักดันให้สถาบันอุดมศึกษาเกิดการสร้างนวัตกรรมด้านการศึกษาให้เกิดขึ้นกับประเทศอย่างเป็นรูปธรรมมากยิ่งขึ้น มหาวิทยาลัยพะเยาหวังว่า เวทีทางวิชาการที่จัดขึ้นในครั้งนี้จะประสบความสำเร็จเหมือนครั้งก่อน ๆ ที่เคยจัดมา กล่าวคือ มีอาจารย์ นักวิจัย นิสิต และนักศึกษาจำนวนมากมานำเสนอผลงานวิจัย และผลงานการศึกษาค้นคว้าที่หลากหลาย ซึ่งมหาวิทยาลัยพะเยาหวังว่าผลงานเหล่านั้น จะสามารถสร้างนวัตกรรมที่นำไปสู่การสานปณิธานของมหาวิทยาลัยที่ว่า “ปัญญาเพื่อความเข้มแข็งของชุมชน” และการพัฒนาประเทศ

ขอขอบคุณคณะทำงานจัดการประชุมของมหาวิทยาลัยพะเยาทุกคน ขอขอบคุณทุกท่านที่ให้ความสนใจมาร่วมเสนอผลงานวิจัยในการจัดการประชุมที่มหาวิทยาลัยพะเยาจัดขึ้นในครั้งนี้

ศาสตราจารย์เกียรติคุณ คุณหญิงไขศรี ศรีอรุณ
นายกสภามหาวิทยาลัยพะเยา

สารจากอธิการบดีมหาวิทยาลัยพะเยา รองศาสตราจารย์ ดร.สุภกร พงศบางโพธิ์



มหาวิทยาลัยพะเยาตระหนักถึงความสำคัญของการสร้างความรู้ และนำความรู้ไปพัฒนาชุมชนทั้งเชิงพื้นที่และเชิงประเด็น โดยหวังเป็นส่วนหนึ่งที่จะช่วยให้ชุมชนเกิดความเข้มแข็ง มีคุณภาพชีวิตที่ดี ดังปณิธานของมหาวิทยาลัย “ปัญญาเพื่อความเข้มแข็งของชุมชน” เพื่อเป็นการขับเคลื่อนไปสู่เป้าหมายดังกล่าว มหาวิทยาลัยจึงได้จัดให้มีการประชุมวิชาการ “พะเยาวิจัย” ขึ้นอย่างต่อเนื่องซึ่งจะเป็นเวทีให้กับคณาจารย์ นักวิจัย บุคลากร นิสิตและนักศึกษาในระดับบัณฑิตศึกษา ทั้งภายในและภายนอกสถาบัน ได้ร่วมเรียนรู้แลกเปลี่ยนความคิดเห็น เผยแพร่ผลงานทางวิชาการสู่สาธารณะ ซึ่งจะเป็นการกระตุ้นให้นักวิจัยผลิตผลงานวิจัยที่มีคุณภาพ สร้างองค์ความรู้และนวัตกรรม ตลอดจนประยุกต์ใช้ผลงานให้เกิดประโยชน์แก่ชุมชนและสังคมต่อไป

งานประชุมวิชาการพะเยาวิจัย ครั้งที่ 8 จัดขึ้นภายใต้หัวข้อ “Education Disruption” ซึ่งเป็นประเด็นที่พุดถึงกันอย่างแพร่หลายในวงการการศึกษา จำเป็นอย่างยิ่งที่สถาบันอุดมศึกษาต้องตระหนัก เรียนรู้และพร้อมแก้ปัญหา ดังกล่าว จึงจัดให้มีการปาฐกถาพิเศษในหัวข้อ “University Survival in Disruptive Education Era” โดยได้รับเกียรติจากศาสตราจารย์ ดร.พดุงศักดิ์ รัตนเดโช วิทยากรพิเศษจากมหาวิทยาลัยธรรมศาสตร์ ที่เปี่ยมไปด้วยความรู้ความสามารถทั้งทางด้านการบริหาร และเป็นที่รู้จักกันดีในแวดวงวิชาการ มาบรรยาย จุดประกายแนวคิด แสวงหาแนวทางที่เหมาะสมเพื่อการปรับบทบาทและพัฒนาโลก ของสถาบันอุดมศึกษาให้พร้อมต่อการเปลี่ยนแปลงดังกล่าว

มหาวิทยาลัยพะเยา หวังเป็นอย่างยิ่งว่าการประชุมวิชาการครั้งนี้ จะเป็นเครื่องมือในการสร้างเครือข่ายเพื่อพัฒนานักวิจัยของมหาวิทยาลัยพะเยาและนักวิจัยของประเทศ ให้สามารถนำความรู้และประสบการณ์ที่เกิดจากการแลกเปลี่ยนเรียนรู้ ไปช่วยส่งเสริมพัฒนาและแก้ปัญหาให้กับชุมชนและสังคม เพื่อความยั่งยืนของประเทศชาติต่อไป ขอขอบคุณวิทยากร ผู้ทรงคุณวุฒิ ผู้บริหาร คณาจารย์ บุคลากร และผู้มีส่วนเกี่ยวข้องทุกท่านเป็นอย่างสูง ที่ให้การสนับสนุนการประชุมวิชาการ “พะเยาวิจัย” ด้วยดีตลอดมา

รองศาสตราจารย์ ดร.สุภกร พงศบางโพธิ์

อธิการบดีมหาวิทยาลัยพะเยา



คำนำ

มหาวิทยาลัยพะเยาได้จัดการประชุมวิชาการพะเยาวิจัยอย่างต่อเนื่อง ซึ่งครั้งนี้เป็นปีที่ 8 โดยจัดขึ้นในวันที่ 24-25 มกราคม 2562 ณ หอประชุมพญางำเมือง มหาวิทยาลัยพะเยา ภายใต้หัวข้อ “Education Disruption” ภายในงานประกอบไปด้วยกิจกรรมต่าง ๆ มากมาย อาทิ การจำหน่ายผลิตภัณฑ์ของดีจังหวัดพะเยา การจัดแสดงนิทรรศการจากหน่วยงานทั้งภายในและภายนอก รวมไปถึงกิจกรรมทางวิชาการที่น่าสนใจอีกหลายส่วน ซึ่งการจัดงานได้เน้นการแลกเปลี่ยนเรียนรู้และส่งเสริมบรรยากาศด้านวิชาการ โดยหวังว่าจะช่วยพัฒนาองค์ความรู้ศาสตร์ต่าง ๆ เพื่อนำไปใช้ให้เกิดประโยชน์แก่ชุมชนสังคม นอกเหนือจากนี้ยังจะเป็นเครื่องมือสำคัญในการสร้างเครือข่ายเพื่อพัฒนานักวิจัยของมหาวิทยาลัยพะเยา และนักวิจัยของประเทศให้สามารถนำความรู้ และประสบการณ์ที่เกิดจากแลกเปลี่ยนเรียนรู้ไปช่วยส่งเสริมพัฒนา และแก้ปัญหาให้กับชุมชนและสังคม เพื่อความยั่งยืนของประเทศชาติต่อไป

ในเอกสารฉบับนี้ประกอบไปด้วย รายงานสืบเนื่องจากการประชุมทางวิชาการระดับชาติ ที่ในงานประชุมทางวิชาการพะเยาวิจัย ครั้งที่ 8 รวมจำนวนทั้งสิ้น 251 ผลงาน ซึ่งได้แบ่งกลุ่มการนำเสนอผลงาน ออกเป็น 3 กลุ่มสาขา คือ กลุ่มการวิจัยวิทยาศาสตร์สุขภาพ กลุ่มการวิจัยวิทยาศาสตร์และเทคโนโลยี กลุ่มการวิจัยและมนุษยศาสตร์และสังคมศาสตร์ โดยมีการนำเสนอผลงานทั้งในรูปแบบ Poster Presentation และ Oral Presentation ดังนี้

ประเภท Poster Presentation	จำนวน	83	ผลงาน
กลุ่มการวิจัยวิทยาศาสตร์สุขภาพ	จำนวน	12	ผลงาน
กลุ่มการวิจัยวิทยาศาสตร์และเทคโนโลยี	จำนวน	42	ผลงาน
กลุ่มการวิจัยมนุษยศาสตร์และสังคมศาสตร์	จำนวน	29	ผลงาน
ประเภท Oral Presentation	จำนวน	168	ผลงาน
กลุ่มการวิจัยวิทยาศาสตร์สุขภาพ	จำนวน	10	ผลงาน
กลุ่มการวิจัยวิทยาศาสตร์และเทคโนโลยี	จำนวน	46	ผลงาน
กลุ่มการวิจัยมนุษยศาสตร์และสังคมศาสตร์	จำนวน	112	ผลงาน

คณะกรรมการดำเนินงานการประชุมวิชาการ ฯ ขอขอบพระคุณ คณะที่ปรึกษา คณะกรรมการอำนวยการ ฯ คณะกรรมการฝ่ายต่าง ๆ วิทยากร ผู้ทรงคุณวุฒิทั้งภายในและภายนอกมหาวิทยาลัยที่ให้เกียรติและสละเวลาในการพิจารณาบทความ เข้าร่วมการวิพากษ์ผลงาน และให้ข้อเสนอแนะแก่ผู้นำเสนอทุกท่าน รวมไปถึงผู้เข้าร่วมงานทุกท่าน ที่มีส่วนทำให้งานสำเร็จลุล่วงด้วยดี และหวังเป็นอย่างยิ่งว่า องค์ความรู้จากการประชุมวิชาการ ฯ ครั้งนี้ จะเป็นประโยชน์ต่อแวดวงวิชาการ ชุมชน สังคม และประเทศชาติต่อไป

คณะกรรมการดำเนินงาน
มีนาคม 2562



สารบัญ (ต่อ)

กลุ่มการวิจัยมนุษยศาสตร์และสังคมศาสตร์ การนำเสนอแบบ Oral Presentation (ต่อ)

HU – 091	บทบาทของฝ่ายปกครองในการไกล่เกลี่ยข้อพิพาทระดับชุมชน โดย มาริสา แยมเจริญ	2586
HU – 092	กฎหมายลิขสิทธิ์และมาตรการทางกฎหมายเกี่ยวกับการจัดเก็บค่าลิขสิทธิ์จากการใช้งานวรรณกรรมในสถาบันการศึกษา : ศึกษากรณีมหาวิทยาลัยพะเยา โดย กฤติยาภรณ์ วงศ์ขัน	2602
HU – 093	มาตรการทางกฎหมายเกี่ยวกับระบบการจัดการขยะมูลฝอยของร้านอาหารบริเวณกว๊านพะเยา โดย ธิรวรรณ กลางณรงค์	2618
HU – 094	หลักการรอกการลงโทษ : ศึกษากรณีแก้ไขเพิ่มเติมประมวลกฎหมายอาญา มาตรา 56 (3) โดย สุพัตรา คำหอม	2628
HU – 095	สิทธิในการเข้าถึงการทำงานของเด็กตามพระราชบัญญัติคุ้มครองแรงงาน พ.ศ. 2541 โดย อัจฉรี สุริคำ และไพรัช ชีระชัยมทิษฐ์	2641
HU – 096	ปัญหาการบูรณาการกฎหมายในการจัดการกว๊านพะเยา โดย สมเกียรติ แสงแก้ว และไพรัช ชีระชัยมทิษฐ์	2452
HU – 097	ปัญหาและมาตรการทางกฎหมายในการบำบัดฟื้นฟูสมรรถภาพของผู้ติดยาเสพติด : กรณีศึกษาในพื้นที่ อำเภอเวียงป่าเป้า จังหวัดเชียงราย โดย ธีรัตน์ อิทธิพลลักษณ์ และ วิมลรดา ศิริชัยวารวรรณ	2666
HU – 098	การพัฒนาการท่องเที่ยวเชิงสัมผัสวิถีชีวิตภูมิปัญญาเครื่องปั้นดินเผาหมู่บ้านเหมืองงู โดย เก็จวลี ศรีจันทร์ ชาญญา สุวรรณเสวีรักษ์	2680
HU – 099	การจัดการโลจิสติกส์เพื่อการท่องเที่ยว : จังหวัดพระนครศรีอยุธยา โดย กรองทอง ทิพย์โคกสูง	2695
HU – 0100	การสื่อความหมายข้อมูลการท่องเที่ยวทางน้ำรอบเกาะเมืองอยุธยา โดย ธนภูมิ ปองเสงี่ยม	2703
HU – 0101	อัตลักษณ์ชุมชน: แนวทางการส่งเสริมการท่องเที่ยวโดยชุมชนตำบลสวนขัน จังหวัดนครศรีธรรมราช โดย ชวัลรัตน์ ศรีนวลปาน บำรุง ศรีนวลปาน พัชรี สุเมโฑกุล และชัชวาลย์ รัตนพันธ์	2720
HU – 0102	แนวทางการพัฒนาการท่องเที่ยวเชิงเกษตรของชุมชนวอแก้ว อำเภอห้างฉัตร จังหวัดลำปาง โดย พิมพ์พิศา จันทร์มณี	2735
HU – 0103	แนวทางการพัฒนาการท่องเที่ยวโดยชุมชนบ้านท่าคันโท ตำบลบ้านแซว อำเภอเชียงแสน จังหวัดเชียงราย โดย รัตนา บุญเลิศ	2746
HU – 0104	วิเคราะห์และเสนอเส้นทางที่เหมาะสม สำหรับนักท่องเที่ยวจักรยานเมืองชายแดน ในเขตล้านนาตะวันออก โดย ลิลลาลี ศิริวิไลเสคอนันต์	2758
HU – 0105	ศักยภาพแหล่งท่องเที่ยวและศักยภาพชุมชนในการจัดการท่องเที่ยวแบบโฮมสเตย์ของชุมชนบุโหลนดอน จังหวัดสตูล โดย เก็ดถวา บุญปรการ เจตน์สฤษฏี สังข์พันธ์ สุณีย์ บุญกำเนิด ณัฐพงศ์ จิตรนิรัตน์ พรพันธ์ เขมคุณาศัย พรไทย ศิริสาธิตกิจ นันทรัฐ สุริโย และนันทิยาวัฒน์ สุริโย	2771
HU – 0107	การพัฒนารูปแบบการท่องเที่ยวเชิงสร้างสรรค์สำหรับแหล่งชุมชนวัฒนธรรมรอบกว๊านพะเยา โดย ประกอบศิริ ภักดีพิณีจ และพิศาล แก้วอยู่	2793
HU – 0108	กลองปู่จาเมืองภูมามยาว โดย รัตนะ ตาแปง	2807
HU – 0109	ปฏิบัติการทางวัฒนธรรมในการพิทักษ์อาหารของกลุ่มชาติพันธุ์กะเหรี่ยงโปรี บ้านบ้องตี้ล่าง ตำบลบ้องตี้ อำเภอไทรโยค จังหวัดกาญจนบุรี โดย นพรัตน์ ไชยชนะ และพลวัต วุฒิประจักษ์	2824
HU – 0110	การศึกษาและพัฒนาการนำผ้าฝ้ายทอมือ มาประยุกต์ใช้ในการสร้างสรรค์เพื่อพัฒนาผลิตภัณฑ์ กรณีศึกษา: กลุ่มหมู่บ้านผ้าฝ้ายทอมือบ้านดอนหลวง อำเภอป่าซาง จังหวัดลำพูน โดย กิตติพงษ์ เกียรติวิภาค	2843
HU – 0111	การจัดการองค์ความรู้เทคนิคการออกแบบลวดลายบนผลิตภัณฑ์ชุมชนภายใต้โครงการวิจัยเพื่อชุมชนสังคม โดย ดวงรัก รัตนพันธ์	2866



การจัดการองค์ความรู้เทคนิคการออกแบบลวดลายบนผลิตภัณฑ์ชุมชนภายใต้ โครงการวิจัยเพื่อชุมชนสังคม

The Knowledge management for Patterns design on Products Under the Research for Community

ดวงรัก รัตนพันธุ์^{1*}

Tungrak Rattanapan^{1*}

บทคัดย่อ

งานวิจัยชิ้นนี้มีวัตถุประสงค์เพื่อ 1) เพื่อส่งเสริมและสนับสนุนให้ชุมชนต้นแบบกลุ่มผ้าปักควนชะลิก ต.ควนชะลิก อ.หัวไทร จ.นครศรีธรรมราช ได้มีความรู้ความเข้าใจในการออกแบบลวดลายลงบนผลิตภัณฑ์ 2) เพื่อพัฒนารูปแบบลวดลายลงบนผลิตภัณฑ์ให้มีมูลค่าเพิ่มตรงตามความต้องการของตลาดและผู้บริโภค 3) เพื่อทดลองสร้างต้นแบบผลิตภัณฑ์ชุมชน

โดยมีลำดับขั้นตอนการวิจัยตามวัตถุประสงค์ดังนี้ 1) กำหนดกรอบการดำเนินงานเป็นกิจกรรมย่อย 2) ดำเนินการกิจกรรมที่ 1 จัดทำแผนการดำเนินงานและสื่อประชาสัมพันธ์โครงการย่อยผ่านช่องทางต่างๆ ได้แก่ โปสเตอร์ สื่ออิเล็กทรอนิกส์ สื่อวิทยุ 3) ดำเนินการกิจกรรมที่ 2 คัดเลือกกลุ่มเป้าหมายโดยประสานงานกับสำนักงานวัฒนธรรมจังหวัดนครศรีธรรมราช เพื่อค้นหากลุ่มเป้าหมายที่แจ้งความจำนงเรื่องการออกแบบและพัฒนาลวดลาย หลังจากนั้นทำการลงพื้นที่การเก็บข้อมูลที่ได้จากแหล่งผลิตโดยตรงที่ไม่ผ่านกระบวนการวิเคราะห์สังเคราะห์ ข้อมูลที่ได้จึงเป็นข้อเท็จจริงตรงไปตรงมาและใช้เป็นข้อมูลหลักในการวิเคราะห์เพื่อการถ่ายทอดองค์ความรู้สู่ชุมชนและเพื่อการออกแบบลวดลายงานปัก 4) ดำเนินการกิจกรรมที่ 3 การถ่ายทอดองค์ความรู้สู่ชุมชน โดยจัดอบรมเชิงปฏิบัติการออกแบบและพัฒนาลวดลายงานปัก มีการบรรยายองค์ความรู้เทคนิคการออกแบบลวดลาย ใน 3 หัวข้อ ได้แก่ แนวทางพัฒนาออกแบบลายปักเพื่อพัฒนาฝีมือช่างปัก , ลีรอบกายสู่การประยุกต์ลวดลายงานปัก , มรดกภูมิปัญญาทางวัฒนธรรมสู่การสร้างสรรค์ผลิตภัณฑ์จากผ้า จากนั้นมีการสาธิตและแสดงกระบวนการออกแบบพัฒนาและประยุกต์ลวดลายสู่งานปัก และให้ผู้เข้าอบรมฝึกปฏิบัติการทุกกระบวนการที่ได้ทำการบรรยายและสาธิต จากนั้นทำการประเมินความพึงพอใจผู้เข้ารับการอบรมการฝึกอบรมเชิงปฏิบัติการพัฒนาออกแบบลวดลายและพัฒนาฝีมือช่างปักของสมาชิกชุมชนต้นแบบผ้าปักควนชะลิก ต.ควนชะลิก อ.หัวไทร จ.นครศรีธรรมราช เรื่องการจัดการองค์ความรู้เทคนิคการออกแบบลวดลายลงบนผลิตภัณฑ์ชุมชนภายใต้โครงการวิจัยเพื่อชุมชนสังคม (Research for Community) ทั้งหมด 3 ด้าน ได้แก่ ด้านการถ่ายทอดองค์ความรู้ของวิทยากร ด้านความรู้ความเข้าใจ และด้านการนำความรู้ไปใช้ อยู่ในระดับ มาก เท่ากันทั้ง 3 ด้าน มีค่าเฉลี่ยเท่ากับ 4.15, 3.72 และ 3.44 (S.D .351, .284 และ .466) ตามลำดับ 5) ดำเนินการกิจกรรมที่ 4 สรุปผลการดำเนินงาน มีการติดตามการสร้างต้นแบบลวดลายลงบนผลิตภัณฑ์และสอบถามความพึงพอใจรูปแบบการสัมภาษณ์ ประธานกลุ่มชุมชนต้นแบบผ้าปักควนชะลิก และประเมินจากแบบสอบถามผู้บริหารของกลุ่มและสมาชิกในกลุ่ม เกี่ยวกับการเพิ่มมูลค่าทั้งด้านต้นทุน/ค่าใช้จ่าย ด้าน

¹ คณะมนุษยศาสตร์และสังคมศาสตร์ มหาวิทยาลัยราชภัฏนครศรีธรรมราช จังหวัดนครศรีธรรมราช 80280

¹ Faculty of Humanities and Social Sciences, Nakhon Si Thammarat Rajabhat University, Nakhon Si Thammarat Province 80280

* Corresponding author e-mail: tuang.rak.vej@gmail.com



กระบวนการผลิต ด้านรูปแบบลวดลายบนผลิตภัณฑ์ โดยผลการประเมินการติดตามและวัดผลการเพิ่มมูลค่าผลิตภัณฑ์ของกลุ่มชุมชนต้นแบบผ้าปักควนชะลิก ต.ควนชะลิก อ.หัวไทร จ.นครศรีธรรมราช เรื่องการจัดการองค์ความรู้เทคนิคการออกแบบลวดลายลงบนผลิตภัณฑ์ชุมชนภายใต้โครงการวิจัยเพื่อชุมชนสังคม (Research for Community) ทั้งหมด 3 ด้าน ได้แก่ ด้านกระบวนการการผลิต และ ด้านรูปแบบลวดลายบนผลิตภัณฑ์ อยู่ในระดับมากเท่ากัน มีค่าเฉลี่ยเท่ากับ 4.09 และ 4.03 ตามลำดับ (S.D .471 และ .263) รองลงมาด้านต้นทุน/ค่าใช้จ่าย อยู่ในระดับปานกลาง มีค่าเฉลี่ยเท่ากับ 3.28 (S.D .429)

คำสำคัญ: การออกแบบลวดลาย ศิลปะร่วมสมัย

Abstract

The purposes of this research are 1) to encourage and support the Khuanchalik prototype community in Tambon Khuanchalik, Amphur Huaisai, Nakhon Si Thammarat Province to have knowledge and understanding about designing patterns on the products; 2) to develop and improve the patterns on the products in order to enhance the value by corresponding to the market's and customer's need; 3) to try to design the prototype for the local product.

The process has been undertaken in this order: 1) setting a general framework and divide the process into activities 2) conducting the first activity which is planning the strategies and advertisements through various means such as posters, online media, and radio 3) conducting the second activity which is selecting a target group by contacting the Cultural Officers of Nakhon Si Thammarat in order to look for any groups which have expressed the desire to get involved in the project. After that, a field research is conducted in the area to ensure that the data gathered is pure, not synthesized, direct, and can be used for further analysis so that the knowledge on designing patterns can be passed on to the local community 4) conducting the third activity which is passing on the knowledge to the local community through the seminar on designing and developing patterns. There are three topics on technical knowledge: enhancing craftsmanship skills, applying everyday objects into the embroidery, and employing cultural heritage to create the products. After that, there is a demonstration on the designing process, and the participants will get the first-hand experience by following every step of the lecture and the demonstration. The satisfaction of the participants is then evaluated based on these three aspects: managing technical knowledge on designing the patterns on the local products under the Research for Community, teaching skills of the lecturers, and understanding and being able to apply the knowledge for further usage. The three aspects receive equally high scores, with the averages of 4.15, 3.72, and 3.44, and the standard deviations of .351, .284 and .466 respectively. 5) Conducting the fourth activity which is summarizing the process. There is a follow-up and satisfaction questionnaire done through the interview with the chairman of the community as well as the questionnaire filled out by the director and members of the group. The questionnaire asks about the added value including the initial cost and the expense, the process, and the design of the patterns on the products. The process and the patterns on the products receive equally high scores, with the averages of 4.09 and 4.03 respectively, and the standard deviations of .471 and .263. The second highest is the initial cost and the expense which receives medium scores, with the average of 3.82 and the standard deviation of .429.

Keywords: Patterns Design, Contemporary Art



บทนำ

จากการพิจารณาบริบทชุมชนท้องถิ่นภาคใต้ ซึ่งมีศาสตร์ภูมิปัญญาและมีทุนทางสังคมและวัฒนธรรมที่เป็นเอกลักษณ์และเด่นชัด เช่น ศิลปะการแกะหนังตะลุง ศิลปะการแสดงโนรา ศิลปะเครื่องถม ศิลปะผ้ายก ศิลปะผ้าบาติก ศิลปะจากลวดลายเรือกอล ศิลปะในลวดลายสถาปัตยกรรมมาลายู เพราะเป็นศิลปะที่มีความโดดเด่นและมีความเป็นเอกลักษณ์เฉพาะตัวของท้องถิ่นภาคใต้ สามารถนำมาสร้างคุณค่าเพิ่มด้วยกระบวนการออกแบบ เพื่อเพิ่มมูลค่าผลิตเป็นผลิตภัณฑ์ต่าง ๆ จำหน่ายแก่นักท่องเที่ยวทั้งชาวไทยและชาวต่างชาติ 1) ความสำเร็จ พิจารณาบริบทชุมชนท้องถิ่นภาคใต้ ซึ่งมีศาสตร์ภูมิปัญญาและมีทุนทางสังคมและวัฒนธรรมที่เป็นเอกลักษณ์และเด่นชัด เช่น ศิลปะการแกะหนังตะลุง ศิลปะการแสดงโนรา ศิลปะเครื่องถม ศิลปะผ้ายก ศิลปะผ้าบาติก ศิลปะจากลวดลายเรือกอล ศิลปะในลวดลายสถาปัตยกรรมมาลายู เพราะเป็นศิลปะที่มีความโดดเด่นและมีความเป็นเอกลักษณ์เฉพาะตัวของท้องถิ่นภาคใต้ 2) ปัจจัยสร้างความเข้มแข็ง ความเข้มแข็งในด้านมิติทางวัฒนธรรม คือ สันติวิธีที่มีค่ารูปแบบใหม่ เพราะสันติวิธีทางวัฒนธรรมเป็นสิ่งที่ต้นทุนต่ำและสามารถสร้างมูลค่าเพิ่มได้สูงทั้งยังยากที่จะลอกเลียนแบบและไม่มีใครยึดครองไปเป็นเจ้าของได้ง่าย (ศูนย์สร้างสรรค์งานออกแบบแห่งประเทศไทย, 2551:35) วัฒนธรรมประจำชาติและวัฒนธรรมประจำท้องถิ่นให้มีการอนุรักษ์และเห็นคุณค่าเกิดความหวงแหนและปกป้องวัฒนธรรมของตนเองมากยิ่งขึ้นไม่เฉพาะชาวไทยเท่านั้น ชาวต่างชาติในโลกนี้เริ่มกลับไปค้นคว้าหาว่าอะไรคือวัฒนธรรมที่มีคุณค่า (กฤษติกา คงสมพงษ์, 2552 :44) หากต้องสอดแทรกวัฒนธรรมตะวันตกและวัฒนธรรมไทยให้แยกแยะเพราะจะเป็นการเพิ่มเสน่ห์ให้กับผลิตภัณฑ์ 3) เป้าหมายเพื่อส่งเสริมและสนับสนุนให้ชุมชนท้องถิ่นภาคใต้ที่มีศักยภาพ ได้มีความรู้ความเข้าใจในการออกแบบลวดลายลงบนผลิตภัณฑ์ชุมชน เพื่อให้สามารถสร้างมูลค่าเพิ่มจากการพัฒนารูปแบบผลิตภัณฑ์ให้เหมาะสมด้วยความสร้างสรรค์และสอดคล้องกับความต้องการของตลาดผู้บริโภค สามารถนำมาสร้างคุณค่าเพิ่มด้วยกระบวนการออกแบบ เพื่อเพิ่มมูลค่า ผลิตเป็นผลิตภัณฑ์ต่างๆ จำหน่ายแก่นักท่องเที่ยวทั้งชาวไทยและชาวต่างชาติ 4) การพัฒนาระบบโดยการจัดทำหลักสูตรระยะสั้น โดยจัดทำแผนการดำเนินการถ่ายทอดองค์ความรู้และการให้คำปรึกษาแนะนำด้านออกแบบลวดลายลงบนผลิตภัณฑ์ชุมชน จากผู้เชี่ยวชาญด้านการออกแบบผลิตภัณฑ์ ประชาชนชาวบ้าน พร้อมทั้งอบรมเชิงปฏิบัติการจัดทำต้นแบบผลิตภัณฑ์ และให้คำปรึกษาแนะนำทางด้านอื่นๆเพิ่มเติม เช่น กระบวนการผลิต การตลาด เป็นต้น 5) ปัญหาที่ผ่านมาชุมชนท้องถิ่นภาคใต้ ยังไม่สามารถดำเนินการเรื่องนี้ด้วยตนเองได้มากนัก เนื่องด้วยปัญหาหลายประการ อาทิ ปัญหาเงินทุน การขาดความรู้ความเข้าใจทางการตลาด การขาดความรู้ความเข้าใจด้านการออกแบบผลิตภัณฑ์ที่ถูกต้องและเหมาะสม จนกระทั่งละเลยความสำคัญของการพัฒนาผลิตภัณฑ์ไป ซึ่งเป็นสาเหตุสำคัญทำให้ศักยภาพการแข่งขันทางการตลาดลดลงและไม่มีประสิทธิภาพ นอกจากนี้ การขยายตัวของกลุ่มวิสาหกิจชุมชนแสดงความจำนงขอรับบริการหรือของแหล่งเงินทุนในด้านการพัฒนาผลิตภัณฑ์

จากข้อมูลดังกล่าว สะท้อนให้เห็นถึงบริบทชุมชนท้องถิ่นภาคใต้ ซึ่งมีศาสตร์ภูมิปัญญาและมีทุนทางสังคมและวัฒนธรรมที่เป็นเอกลักษณ์และเด่นชัด เช่น ศิลปะการแกะหนังตะลุง ศิลปะการแสดงโนรา ศิลปะเครื่องถม ศิลปะผ้ายก ศิลปะผ้าบาติก ศิลปะจากลวดลายเรือกอล ศิลปะในลวดลายสถาปัตยกรรมมาลายู เพราะเป็นศิลปะที่มีความโดดเด่นและมีความเป็นเอกลักษณ์เฉพาะตัวของท้องถิ่นภาคใต้ แต่ที่ผ่านมาชุมชนท้องถิ่นภาคใต้ ยังไม่สามารถดำเนินการเรื่องนี้ด้วยตนเองได้มากนัก เนื่องด้วยปัญหาหลายประการ อาทิ ปัญหาเงินทุน การขาดความรู้ความเข้าใจทางการตลาด การขาดความรู้ความเข้าใจด้านการออกแบบผลิตภัณฑ์ที่ถูกต้องและเหมาะสม จนกระทั่งละเลยความสำคัญของการพัฒนาผลิตภัณฑ์ไป ซึ่งเป็นสาเหตุสำคัญทำให้ศักยภาพการแข่งขันทางการตลาดลดลงและไม่มีประสิทธิภาพ (ชัชวาลย์ รัตนพันธุ์ และ ดวงรัก รัตนพันธุ์ 2559:3)



นอกจากนี้ การขยายตัวของกลุ่มวิสาหกิจชุมชนแสดงความจำนงในการสนับสนุนแหล่งเงินทุนหรือขอเข้าร่วมอบรมให้ความรู้ในด้านการพัฒนาผลิตภัณฑ์ เราในฐานะหนึ่งในหน่วยงานของภาครัฐ จำเป็นจะต้องตอบสนองความต้องการและช่วยแก้ปัญหาดังกล่าวตามกำลังสามารถ งานวิจัยในครั้งนี้อาศัยองค์ความรู้จากงานวิจัยเรื่องการออกแบบของที่ระลึกที่มีแนวคิดมาจากศิลปวัฒนธรรมท้องถิ่นภาคใต้ มาเป็นแนวทางการถ่ายทอดองค์ความรู้ในการออกแบบลวดลายเพื่อพัฒนาผลิตภัณฑ์ที่ตรงกับความต้องการและถูกต้องเหมาะสมอย่างสร้างสรรค์ต่อไป

วัตถุประสงค์ของการวิจัย

1. เพื่อส่งเสริมและสนับสนุนให้ชุมชนต้นแบบกลุ่มผ้าปักควนชะลิก ต.ควนชะลิก อ.ห้วยไทร จ. นครศรีธรรมราช ได้มีความรู้ความเข้าใจในการออกแบบลวดลายลงบนผลิตภัณฑ์
2. เพื่อพัฒนารูปแบบลวดลายลงบนผลิตภัณฑ์ให้มีมูลค่าเพิ่มตรงตามความต้องการของตลาดและผู้บริโภค
3. เพื่อทดลองสร้างต้นแบบผลิตภัณฑ์ชุมชน

ขอบเขตของโครงการวิจัย

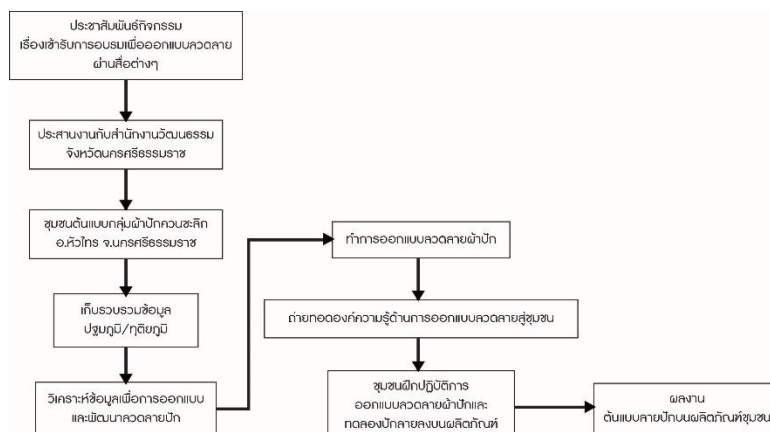
การวิจัยเรื่อง การจัดการองค์ความรู้ด้านการออกแบบลวดลายลงบนผลิตภัณฑ์ชุมชน ภายใต้โครงการวิจัยเพื่อสังคมและชุมชน เป็นวิจัยเชิงคุณภาพและมีผลงานสร้างสรรค์ โดยกำหนดขอบเขตการวิจัยดังต่อไปนี้

1. ขอบเขตด้านเนื้อหา ประกอบด้วย ศึกษาภูมิปัญญาท้องถิ่นของกลุ่มผ้าปักควนชะลิก ต.ควนชะลิก อ.ห้วยไทร จ.นครศรีธรรมราช และศึกษาปัญหาและความต้องการในการพัฒนาลวดลายปักเพื่อพัฒนาผลิตภัณฑ์ชุมชน
2. ขอบเขตพื้นที่ ศึกษาข้อมูลกับชุมชนต้นแบบกลุ่มผ้าปักควนชะลิก ต.ควนชะลิก อ.ห้วยไทร จ.นครศรีธรรมราช

กรอบแนวคิดการวิจัยและองค์ความรู้สู่เทคโนโลยี

การวิจัยเรื่อง การจัดการองค์ความรู้ด้านการออกแบบลวดลายลงบนผลิตภัณฑ์ชุมชนในครั้งนี้ ต้องศึกษาภูมิปัญญาท้องถิ่นของกลุ่มผ้าปักควนชะลิก ต.ควนชะลิก อ.ห้วยไทร จ.นครศรีธรรมราช และศึกษาปัญหาและความต้องการในการพัฒนาลวดลายปักเพื่อพัฒนาผลิตภัณฑ์ชุมชน ผู้วิจัยทำการศึกษาแนวคิด ทฤษฎี ประกอบด้วย 1) วิวัฒนาการการออกแบบลวดลาย 2) แนวคิดในการประยุกต์ลวดลาย 3) แรงบันดาลใจจากภูมิปัญญาสู่การสร้างสร้อยผ้าปัก

ขั้นตอนการดำเนินการวิจัย





วิธีการดำเนินการวิจัยตามกรอบการดำเนินงาน

จากแผนการดำเนินงานการจัดการองค์ความรู้เทคนิคการออกแบบลวดลายลงบนผลิตภัณฑ์ชุมชน ผู้วิจัยได้จัดทำกรอบการดำเนินงาน ผ่านแนวคิดเรื่องกระบวนการคุณค่าให้กับสินค้า โดยวางกรอบการดำเนินงานไว้ 4 กิจกรรม เริ่มต้นจากการประชาสัมพันธ์กิจกรรม ประสานงานกับสำนักงานวัฒนธรรมจังหวัดนครศรีธรรมราช เพื่อสอบถามจากหน่วยงานว่ามีผู้ประกอบการที่ใดบ้างแจ้งความจำนง จากนั้นลงพื้นที่ไปยังผู้ประกอบการหรือชุมชนที่แจ้งความจำนงเพื่อศึกษาบริบทชุมชนและ วิเคราะห์สภาพปัญหาและความต้องการของผู้ประกอบการหรือชุมชน สังเคราะห์ข้อมูลทั้งหมดเพื่อหาแนวทางการออกแบบ จากนั้นทำการออกแบบภาพร่างควบคู่ไปกับการอบรมและถ่ายทอดองค์ความรู้เชิงปฏิบัติการด้านการออกแบบลวดลายสู่ชุมชน ชุมชนได้ทดลองฝึกปฏิบัติออกแบบลวดลายและลอกลายลงบนผลิตภัณฑ์เพื่อเตรียมการปักลวดลายตามที่ออกแบบไว้ เพื่อให้ได้มาซึ่งผลงานต้นแบบ ดังรายละเอียดต่อไปนี้

กิจกรรมที่ 1 : จัดทำแผนการดำเนินงานและสื่อประชาสัมพันธ์โครงการย่อย

ผู้วิจัยจัดทำรายละเอียดแผนการดำเนินงานตั้งแต่เริ่มต้นจนถึงสิ้นสุดการดำเนินงานต่อจากนั้น จัดทำสื่อประชาสัมพันธ์เผยแพร่ผ่านสื่อต่างๆเพื่อรับสมัครกลุ่มเป้าหมายเข้าร่วมโครงการ

สรุปผลการดำเนินงานในกิจกรรมที่ 1

ผู้วิจัยทำการออกแบบสื่อเพื่อประชาสัมพันธ์กิจกรรมในโครงการย่อย ได้แก่ โปสเตอร์ สื่ออิเล็กทรอนิกส์ ในกิจกรรมที่ 4 เรื่องการจัดการองค์ความรู้เทคนิคการออกแบบลวดลายลงบนผลิตภัณฑ์ชุมชน เพื่อคัดเลือกผู้ประกอบการที่มีศักยภาพในพัฒนาผลิตภัณฑ์ชุมชน โดยเผยแพร่ผ่าน 3 ช่องทาง ดังนี้ 1) โปสเตอร์ขนาด A3 เผยแพร่ตามหน่วยงานภาครัฐ 2) สื่ออิเล็กทรอนิกส์ เผยแพร่ผ่าน Fanpage Facebook ของหน่วยงานภาครัฐและเอกชน 3) สื่อวิทยุ เผยแพร่ผ่าน สถานีวิทยุเสียงมหาชัย FM.107.5 MHz. มหาวิทยาลัยราชภัฏนครศรีธรรมราช

กิจกรรมที่ 2 : คัดเลือกกลุ่มเป้าหมาย

ผู้วิจัยวางแผนการดำเนินงานในกิจกรรมที่ 2 โดยทำการคัดเลือกกลุ่มเป้าหมายที่มีศักยภาพโดยมีหลักเกณฑ์การคัดเลือกชัดเจน จัดการชี้แจงวัตถุประสงค์ การกิจ ขั้นตอนการดำเนินงานของโครงการฯ ให้ผู้ผ่านเกณฑ์รับทราบ

สรุปผลการดำเนินงานในกิจกรรมที่ 2

1. การประสานงานกับสำนักงานวัฒนธรรมจังหวัดนครศรีธรรมราช โดยสอบถามถึงกลุ่มเป้าหมายที่เคยลงทะเบียนแจ้งความจำนงถึงความต้องการในการพัฒนาลวดลาย โดยทางหน่วยงานแนะนำให้ผู้วิจัยทำการลงพื้นที่ ณ กลุ่มชุมชนต้นแบบผ้าปักควนชะลิก ต.ควนชะลิก อ.หัวไทร จ.นครศรีธรรมราช เนื่องจากทางกลุ่ม เป็นกลุ่มเดียวในจังหวัดนครศรีธรรมราชที่ยังคงหลงเหลือและทำงานหัตถกรรมผ้าปัก โดยใช้ภูมิปัญญางานถักร้อยและงานปักผ้าลงบนผลิตภัณฑ์ และทางกลุ่มเอง ต้องการผู้เชี่ยวชาญด้านการออกแบบลวดลายมาให้ความรู้ ความเข้าใจ และสร้างลวดลายที่เป็นเอกลักษณ์เฉพาะกลุ่ม เพื่อต่อยอดผลิตภัณฑ์ต่อไป

2. ผู้วิจัยทำการลงพื้นที่ชุมชนเพื่อศึกษาบริบทชุมชน ประเพณี ความเชื่อ วัฒนธรรม ภูมิปัญญาท้องถิ่น เพื่อเป็นแรงบันดาลใจในการออกแบบลวดลายผ้าปัก โดยทำการสัมภาษณ์ อาจารย์ไพรินทร์ รุยแก้ว ประธานกลุ่มชุมชนต้นแบบผ้าปักควนชะลิก และยังเป็นกรรมการผู้รับผิดชอบศูนย์วัฒนธรรมเฉลิมราชควนชะลิก

3. ผู้วิจัยทำการศึกษาภูมิปัญญาท้องถิ่นของกลุ่มผ้าปักควนชะลิก พร้อมศึกษาปัญหาและความต้องการในการพัฒนาลวดลายปักเพื่อพัฒนาผลิตภัณฑ์ชุมชนสู่การสร้างสรรค์ลายผ้าปัก

4. ทำการออกแบบลวดลายโดยกำหนดแนวความคิดจากแรงบันดาลใจที่ได้รับ



ภาพที่ 1 แสดงการติดต่อประสานงานกับสำนักงานวัฒนธรรมจังหวัดนครศรีธรรมราช



ภาพที่ 2 แสดงภาพลงพื้นที่ศึกษาบริบทชุมชนต้นแบบผ้าปักควนชะลิก



ภาพที่ 3 แสดงรูปแบบลวดลายผ้าปักบนผลิตภัณฑ์เดิม

วิเคราะห์และหาแนวทางการออกแบบและพัฒนาลวดลายงานปัก

ทำการลงพื้นที่ชุมชนเพื่อศึกษาบริบทชุมชน ประเพณี ความเชื่อ วัฒนธรรม เพื่อเป็นแรงบันดาลใจในการออกแบบลวดลายผ้าปัก โดยทำการสัมภาษณ์ อาจารย์ไพรินทร์ รุยกแก้ว ประธานกลุ่มชุมชนต้นแบบผ้าปักควนชะลิก และยังเป็นกรรมการผู้รับผิดชอบศูนย์วัฒนธรรมเฉลิมราชควนชะลิก กล่าวว่า ศูนย์จำหน่ายผลิตภัณฑ์ชุมชนควนชะลิกก่อตั้งขึ้นพร้อม ๆ กับ ศูนย์วัฒนธรรมเฉลิมราชควนชะลิก เพื่อต้องการให้ชาวบ้านและสมาชิกในกลุ่มได้มีสถานที่ในการร่วมตัวกันทำกิจกรรมต่าง ๆ และอยากส่งเสริมให้ชาวบ้านมีรายได้เสริมจากการว่างงานจากงานประจำ คือ ทำนาข้าว และให้เยาวชนในชุมชนได้สืบสานศิลปหัตถกรรมประจำถิ่นของบ้านควนชะลิกต่อไป

ออกแบบลวดลายผ้าปัก

หลังจากผู้วิจัยและทีมที่ปรึกษาได้ลงพื้นที่ศึกษาข้อมูลของบริบทชุมชน ประเพณี ความเชื่อ ศิลปวัฒนธรรม ต.ควนชะลิก อ.หัวไทร จ.นครศรีธรรมราช พร้อมศึกษาปัญหาและความต้องการในการพัฒนาลวดลายปักเพื่อพัฒนาผลิตภัณฑ์ชุมชนสู่การสร้างสรรคัลายผ้าปัก ผู้วิจัยได้ทำการรวบรวมองค์ความรู้ภาคเอกสารและภาคสนาม ผนวกกับค้นหาแรงบันดาลใจเพื่อเป็นแนวทางในการออกแบบและพัฒนาลวดลายผ้าปัก จากนั้นนำข้อมูลที่ได้มาทำการวิเคราะห์ เพื่อหาแรงบันดาลใจและแนวความคิดในการออกแบบและพัฒนาลวดลาย

แรงบันดาลใจจาก
การแต่งกายของสมาชิกในกลุ่ม

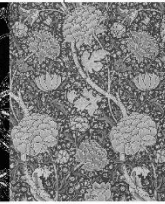


แนวความคิด : ลวดลายผ้าปาเต๊ะพื้นถิ่นภาคใต้

ผ้าปางเกาะยอ จ.สงขลา
ศิลปวัฒนธรรมภาคใต้



ผ้าปาเต๊ะภูเก็ต
ศิลปวัฒนธรรมอันดามัน



ภาพที่ 4 แสดงแนวความคิดที่ 1 ลวดลายผ้าปาเต๊ะพื้นถิ่นภาคใต้

แนวความคิดที่ 1 ลวดลายผ้าปาเต๊ะพื้นถิ่นภาคใต้

เริ่มต้นจากได้รับแรงบันดาลใจจากการแต่งกายของสมาชิกในกลุ่มผ้าปักควนชะลิกที่มีความต้องการทำนุบำรุงศิลปวัฒนธรรมด้วยการแต่งกาย และเลือกผ้าปาเต๊ะมาเป็นส่วนหนึ่งในเครื่องแต่งกายของตนเอง โดยทุกคนในกลุ่มจะต้องแต่งกายเช่นนี้พร้อมกันในทุกวันพุธ และจะต้องทำการออกแบบและตัดเย็บเป็นกระโปรงด้วยตนเอง ด้วยผ้าปาเต๊ะเป็นผลิตภัณฑ์ที่มีชื่อเสียงในอันดับต้น ๆ ของภาคใต้ ด้วยจังหวัดที่ได้รับความนิยมและมีชื่อเสียงอีกทั้งยังประกอบอาชีพพื้นสลายผ้าปาเต๊ะ มีด้วยกัน 3 จังหวัด คือ ภูเก็ต สงขลาและนราธิวาส ผ้าปาเต๊ะภูเก็ต รับเอาศิลปวัฒนธรรมการออกแบบลวดลายผ้าปาเต๊ะมาจากอินโดนีเซีย เอกลักษณ์ของลวดลายจะเป็นลายดอกที่ใหญ่และมีการปักล้อมเงิน ล้อมทอง หรือมุก ลงไปบนผ้าเพื่อเป็นการสร้างเอกลักษณ์ให้แตกต่าง อีกทั้งยังเป็นการเพิ่มมูลค่าให้สินค้าอีกด้วย ผ้าปาเต๊ะเกาะยอ จังหวัดสงขลา รับเอาศิลปวัฒนธรรมการออกแบบลวดลายผ้าปาเต๊ะมาจากมาเลเซียเอกลักษณ์ของลวดลายจะเป็นลายดอกเล็ก ๆ ซ้อนกันไปมาหลายจุด และจะมีดอกใหญ่เสริมลงไปบ้างในบางลวดลาย โทนสีจะสบายตาเรียบง่ายไม่ฉูดฉาด เป็นที่นิยมของกลุ่มตลาดต่างชาติเพราะราคาไม่แพงและสามารถต่อยอดผ้าปาเต๊ะไปเป็นผลิตภัณฑ์รูปแบบอื่น ๆ ต่อไปได้

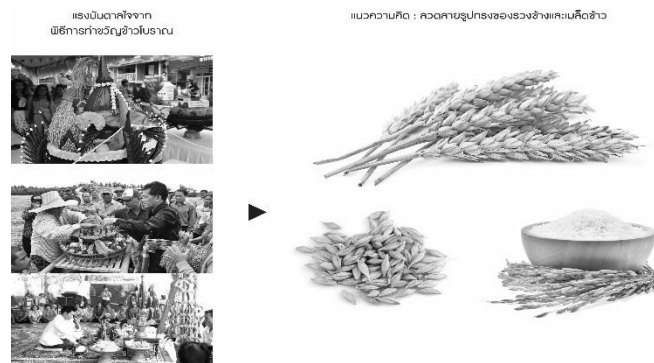
ซึ่งสอดคล้องกับแนวคิดในการออกแบบของ ชัชวาลย์ รัตนพันธุ์ และ ดวงรัก รัตนพันธุ์ (2559 :10) กล่าวถึงวิธีการวิเคราะห์สังเคราะห์ข้อมูลเพื่อการออกแบบในงานวิจัยเรื่อง การออกแบบของที่ระลึกที่มีแนวความคิดมาจากศิลปวัฒนธรรมท้องถิ่นภาคใต้ ไว้ว่า การวิเคราะห์สังเคราะห์ข้อมูลเพื่อการออกแบบ เพื่อให้เกิดผลิตภัณฑ์ที่มีรูปลักษณ์ใหม่โดยมีกระบวนการวิเคราะห์ คือ เทคนิคการวิเคราะห์ SCAMPER คือ ทดแทน ดัดแปลง ขยาย เพิ่ม ย่อส่วน ลด ตัดทอน ต่อเติม นำไปสู่การออกแบบลวดลายที่ได้แรงบันดาลใจจากลายผ้าปาเต๊ะพื้นถิ่นภาคใต้



ภาพที่ 5 ร่างการออกแบบลวดลายจากแนวความคิดที่ 1



ภาพที่ 6 ผลงานต้นแบบลายปักจากแนวความคิดที่ 1



ภาพที่ 7 แสดงแนวความคิดที่ 2 พิธีการทำขวัญข้าวโบราณ

แนวความคิดที่ 2 พิธีการทำขวัญข้าวโบราณ

เริ่มต้นจากได้รับแรงบันดาลใจจากอาชีพการทำนามาตั้งแต่ดั้งเดิมก่อเกิดประเพณีสำคัญที่ชาวควนชะลิกยังคงยึดถือปฏิบัติสืบต่อกันมาจนถึงปัจจุบัน คือ ประเพณีการทำขวัญข้าว ภาษาถิ่น เรียกว่า ชาขวัญข้าว ความเชื่อเกี่ยวกับขวัญข้าว ถือปฏิบัติสืบต่อกันมาด้วยความเชื่อ ศรัทธา ต่อแม่โพสพ ที่เชื่อกันว่าเป็นผู้ปกป้องรักษาข้าว หากได้ทำขวัญข้าวจะส่งผลให้ข้าวกล้าในนาเจริญงอกงามมีผลผลิตสมบูรณ์ การทำขวัญข้าวของชาวนาแถบนี้ได้ถดถอยลงเป็นลำดับ โดยสังเกตจากจำนวนขวัญข้าวที่ชาวบ้านนำมาสมโภชที่วัดควนชะลิกน้อยลงทุกปี หากไม่มีการฟื้นฟูก็จะสูญหายไปเป็นที่สุด

ซึ่งสอดคล้องกับความต้องการของ คณะกรรมการศูนย์วัฒนธรรมเฉลิมราชควนชะลิก (2557 :10-15) ได้อุรักษ์วรรณกรรมท้องถิ่นที่เป็นบททำขวัญข้าว ได้อุรักษ์เพลงพื้นบ้าน คือ เพลงบอก มีเวทีสำหรับถ่ายทอดความรู้ทักษะ ความสามารถ ความรู้ลึกนึกคิดให้คนทั่วไปได้รับรู้ ได้ให้เยาวชน คนรุ่นหลังได้ศึกษาเรียนรู้ พิธีกรรมในการทำขวัญข้าวและเข้าใจถึงระบบข้าวในอดีต และได้รับการฟื้นฟูประเพณีดั้งเดิมที่เป็นรากเหง้าทางวัฒนธรรมของวิถีชีวิตชาวนา นำไปสู่การออกแบบลวดลายและตราสัญลักษณ์ที่ได้แรงบันดาลใจจากพิธีการทำขวัญข้าว



ภาพที่ 8 ผลงานการออกแบบตราสัญลักษณ์ จากแนวความคิดที่ 2

แรงบันดาลใจจาก
ลวดลายผ้าปาเต๊ะพื้นถิ่น



แนวความคิด : การประยุกต์ลวดลายจากแรงบันดาลใจตามสมัยนิยม



ภาพที่ 9 แสดงแนวความคิดที่ 3 ประยุกต์ลวดลายผ้าปาเต๊ะตามสมัยนิยม

แนวความคิดที่ 3 ประยุกต์ลวดลายผ้าปาเต๊ะตามสมัยนิยม

เริ่มต้นจากได้รับแรงบันดาลใจจากคุณค่าความงามมาใช้ในการออกแบบ คือการสร้างสรรค้งานที่เกิดจากความงามของลวดลายผ้าปักจากบริบทชุมชนและภูมิปัญญาท้องถิ่น สิ่งเหล่านี้มีคุณค่าในตัวเอง มีการออกแบบให้ตอบสนองด้านความงามที่มองเห็นจากรูปลักษณะภายนอก ความงามของลายผ้าปาเต๊ะสามารถนำไปใช้ประโยชน์ที่เหมาะสมกับการใช้งานในปัจจุบัน และนำมาประยุกต์ใช้กับการผลิตที่ง่ายและใช้งานได้สะดวกขึ้น จุดเด่นของงานออกแบบ คือการประยุกต์ลวดลายผ้าปาเต๊ะพื้นถิ่นแบบดั้งเดิม นำมาจัดองค์ประกอบให้เป็นโครงสร้างลวดลายใหม่ โดยการลดรายละเอียดบางส่วนลง การจัดวางกลุ่มสีให้มีค่าน้ำหนักอ่อนแก่ทับซ้อนกัน และเน้นการออกแบบลวดลายให้มี ขนาด สัดส่วน ช่วงจังหวะ และบริเวณว่างให้มีเอกภาพ ความสมดุล ที่สัมพันธ์กลมกลืนกันได้อย่างลงตัว และง่ายต่อการปักลาย

ซึ่งสอดคล้องกับ เอกพงษ์ ตริตรง, (2558 :46) ได้กล่าวว่าการบ่มเพาะมูลค่าเพิ่มทางศิลปวัฒนธรรมและเศรษฐกิจสร้างด้วยแนวทางศิลปะและการออกแบบดังนี้ ทรัพย์สินทางศิลปะและวัฒนธรรมประเพณีของไทยมีความหลากหลายละเอียดลึกซึ้ง มีประวัติศาสตร์อันยาวนาน และเป็นเอกลักษณ์อันทรงคุณค่ามหาศาลการสร้างเสริมสินทรัพย์เหล่านี้ ให้มีมูลค่าต่อยอดจากเดิมจึงมีความสำคัญมากอันจะเป็นประโยชน์ต่อภาพรวมในการพัฒนาประเทศอย่างสร้างสรรค์ มีทิศทางและเพิ่มพูนรายได้ประชาชนของคนไทยอย่างสมดุลและมีแนวโน้มดีขึ้น ปัจจัยสำคัญของความสำเร็จคือกระบวนการบ่มเพาะสิ่งที่เป็นอยู่แห่งรากฐานประเทศสู่การเพิ่มมูลค่าทรัพย์สิน ทางทรัพย์สินทางปัญญาให้มีมูลค่าเพิ่มขึ้น โดยมีแนวทางในการบ่มเพาะมูลค่าเพิ่มทางศิลปวัฒนธรรมและเศรษฐกิจสร้างด้วยแนวทางศิลปะและการออกแบบดังนี้ 1) ต่อยอดภูมิปัญญาของชุมชนออกสู่การสร้างแบรนด์สินค้านานาชาติ โดยมีอัตลักษณ์ในแบบฉบับของไทย 2) นำปราชญ์ความคิดของไทยสู่การพัฒนาสินค้าและผลิตภัณฑ์ในชีวิตประจำวันและให้ได้รับความ

นิยมในระดับนานาชาติ 3) แปรรูปผลิตภัณฑ์ของไทยให้ร่วมสมัยทัดเทียมสินค้าในระดับโลกเพื่อเพิ่มมูลค่าและยกระดับผลิตภัณฑ์ต่าง ๆ ของไทยด้วยการออกแบบ 4) รวบรวมศาสตร์ต่าง ๆ ที่เกี่ยวข้องกับภูมิปัญญาของชาติ โดยคัดเลือกเฉพาะด้านที่มีประโยชน์ในการพัฒนาผลิตภัณฑ์ชุมชนที่มีศักยภาพในการสร้างเสริมสู่ผลิตภัณฑ์ที่มีคุณค่าและได้รับความนิยมในระดับโลก 5) บ่มเพาะภูมิปัญญา คนสร้างสรรค์ คนต้นแบบลิขสิทธิ์ทางปัญญาเพื่อสร้างสรรค์บุคลากรที่มีคุณภาพและผลงานที่มีคุณภาพไปพร้อมกัน นำไปสู่การออกแบบลวดลายที่ได้แรงบันดาลใจจากประยุกต์ลวดลายผ้าป่าเต๊ะตามสมัยนิยม



ภาพที่ 10 ผลงานการออกแบบลวดลายจากแนวคิดที่ 3



ภาพที่ 11 ผลงานต้นแบบการออกแบบลวดลายจากแนวคิดที่ 3

กิจกรรมที่ 3 : ถ่ายทอดองค์ความรู้สู่ชุมชน

ผู้วิจัยทำการถ่ายทอดองค์ความรู้โดยจัดกิจกรรมอบรมให้ความรู้และคำปรึกษาด้านการออกแบบจากผู้เชี่ยวชาญ ประชาชนชาวบ้าน ด้านการออกแบบลวดลายลงบนผลิตภัณฑ์ รวมทั้งกระบวนการผลิต การตลาด เป็นต้น

สรุปผลการดำเนินงานในกิจกรรมที่ 3

หลังจากศึกษาบริบทชุมชน ประเพณี ความเชื่อ วัฒนธรรม ภูมิปัญญาท้องถิ่นของกลุ่มผ้าปักควนชะลิก พร้อมศึกษาปัญหาและความต้องการในการพัฒนาลวดลายปัก เพื่อพัฒนาผลิตภัณฑ์ชุมชนสู่การสร้างสรรคัลายผ้าปัก ผู้วิจัยและทีมที่ปรึกษาร่วมมือกับสำนักงานวัฒนธรรมจังหวัดนครศรีธรรมราช จัดกิจกรรมอบรมเชิงปฏิบัติการพร้อมคู่มือประกอบการอบรม โดยบรรยายถ่ายทอดองค์ความรู้ด้านการออกแบบลวดลาย ใน 4 หัวข้อ ดังนี้ 1)

แนวทางพัฒนาออกแบบลายปักเพื่อพัฒนาฝีมือช่างปัก โดย อาจารย์เจษฎา สุขสิกาญจน์ อาจารย์ประจำสาขาวิชาออกแบบนิเทศศิลป์ คณะมนุษยศาสตร์และสังคมศาสตร์ มหาวิทยาลัยราชภัฏนครศรีธรรมราช 2) ลังรอบกาย สู่การประยุกต์ลวดลายงานปัก โดย อาจารย์ดวงรัก รัตนพันธ์ อาจารย์ประจำสาขาวิชาออกแบบนิเทศศิลป์ คณะมนุษยศาสตร์และสังคมศาสตร์ มหาวิทยาลัยราชภัฏนครศรีธรรมราช 3) มรดกภูมิปัญญาทางวัฒนธรรม สู่การสร้างสรรค์ผลิตภัณฑ์จากผ้า โดย ผู้ช่วยศาสตราจารย์เรวัต สุขสิกาญจน์ อาจารย์ประจำภาควิชาออกแบบผลิตภัณฑ์ สำนักวิชาสถาปัตยกรรม มหาวิทยาลัยวลัยลักษณ์ 4) สาคิตและแสดงกระบวนการออกแบบและประยุกต์ลวดลายสู่งานปัก โดย อาจารย์ดวงรัก รัตนพันธ์ อาจารย์ประจำสาขาวิชาออกแบบนิเทศศิลป์ คณะมนุษยศาสตร์และสังคมศาสตร์ มหาวิทยาลัยราชภัฏนครศรีธรรมราช

จากนั้นทำการสาธิตวิธีการลอกลายลงบนผลิตภัณฑ์ชุมชนและให้ผู้เข้าร่วมอบรมฝึก ปฏิบัติการปักผ้าจากลวดลายใหม่ที่ผู้วิจัยได้ทำการออกแบบ โดยผู้วิจัยและทีมที่ปรึกษาคัดเลือกผลิตภัณฑ์และของตกแต่งบ้านในการปักลวดลาย เช่น เสื้อผ้า กระเป๋า ปลอกหมอน โคมไฟจากผ้าใยสังเคราะห์ เพื่อทำการทดลองปักลวดลายลงไป



ภาพที่ 12 แสดงการบรรยายถ่ายทอดองค์ความรู้สู่ชุมชนและสาธิตการออกแบบลวดลายด้วยคอมพิวเตอร์



ภาพที่ 13 แสดงการสาธิตวิธีการลอกลายลงบนผลิตภัณฑ์



ภาพที่ 14 ผู้เข้าอบรมฝึกปฏิบัติลวดลายลงบนผลิตภัณฑ์ด้วยตนเอง

กิจกรรมที่ 4 : สรุปลผลการดำเนินงาน

ผู้วิจัยจัดทำต้นแบบผลิตภัณฑ์ลวดลายงานปัก พร้อมจัดทำเล่มรายงานวิจัยสรุปลผลการดำเนินงานฉบับสมบูรณ์ตั้งแต่เริ่มต้นจนถึงสิ้นสุดการดำเนินงาน

สรุปลผลการดำเนินงานในกิจกรรมที่ 4

หลังจากติดตามผลงานการพัฒนาลวดลายผ้าปักลงบนผลิตภัณฑ์ ผู้วิจัยทำประเมินผลการติดตามและวัดผล การเพิ่มมูลค่าผลิตภัณฑ์ของกลุ่มชุมชนต้นแบบผ้าปักควนชะลิก ต.ควนชะลิก อ.ห้วยไทร จ.นครศรีธรรมราช โดยใช้แบบสอบถามและการสัมภาษณ์เป็นเครื่องมือเก็บรวบรวมข้อมูลจากกลุ่มตัวอย่างจำนวน 30 คน พบว่า การติดตามและวัดผลการเพิ่มมูลค่าผลิตภัณฑ์ของกลุ่มชุมชนต้นแบบผ้าปักควนชะลิก ต.ควนชะลิก อ.ห้วยไทร จ.นครศรีธรรมราช ในกิจกรรมที่ 4 : การจัดการองค์ความรู้เทคนิคการออกแบบลวดลายลงบนผลิตภัณฑ์ชุมชนภายใต้โครงการวิจัยเพื่อชุมชนสังคม (Research for Community) ประจำปีงบประมาณ พ.ศ. 2559 ด้านกระบวนการการผลิตและด้านรูปแบบลวดลายบนผลิตภัณฑ์ อยู่ในระดับมากเท่ากับ 4.09 และ 4.03 ตามลำดับ (S.D .471 และ .263) รองลงมาด้านต้นทุน/ค่าใช้จ่าย อยู่ในระดับปานกลาง มีค่าเฉลี่ยเท่ากับ 3.28 (S.D .429)



ภาพที่ 15 แสดงการติดตามการสร้างต้นแบบลวดลายลงบนผลิตภัณฑ์

สถิติที่ใช้ในการวิเคราะห์ข้อมูล

สถิติที่ใช้ในการวิเคราะห์ข้อมูล ได้แก่ ความถี่และค่าร้อยละ ค่าเบี่ยงเบนมาตรฐาน (S.D.)



อภิปรายผล

ผลการดำเนินงาน

ผลผลิต Output : ผู้เข้าร่วมอบรมได้รับคู่มือการถ่ายทอดองค์ความรู้เพื่อเป็นเอกสารประกอบการอบรมที่เข้าใจง่ายและสามารถฝึกปฏิบัติต่อยอดการสร้างสรรค้ลวดลายได้ ได้แก่ คู่มือประกอบการอบรมเรื่องแนวทางการออกแบบ ,คู่มือประกอบการอบรมเรื่องมรดกภูมิปัญญาทางวัฒนธรรม สู่การสร้างสรรค้ผลิตภัณฑ์จากผ้าและคู่มือประกอบการอบรม เรื่องสิ่งรอบกายสู่การประยุกต์ลวดลายงานปัก หลังจากที่ผู้เข้าร่วมการอบรมได้รับฟังการบรรยายถ่ายทอดองค์ความรู้ ผู้เข้าร่วมอบรมจะได้รับการฝึกปฏิบัติทุกขั้นตอน ตั้งแต่การฝึกออกแบบลวดลาย ฝึกลอกลายลงบนผลิตภัณฑ์ ฝึกทดลองปักลวดลายตามแบบ โดยทุกกระบวนการจะผ่านการสาธิตจากวิทยากร

ผลกระทบ Impact : จากความต้องการของชุมชนที่มีความประสงค์อยากจะมีผู้เชี่ยวชาญด้านการออกแบบลวดลายเข้ามาให้ความรู้เข้าใจในการพัฒนาลวดลายงานปักของทางกลุ่มชุมชนต้นแบบผ้าปักควนชะลิก ต.ควนชะลิก อ.หัวไทร จ.นครศรีธรรมราช เมื่อลงพื้นที่ติดตามผลงานการพัฒนาลวดลายผ้าปักลงบนผลิตภัณฑ์ และทำประเมินผลการติดตามและวัดผลการเพิ่มมูลค่าผลิตภัณฑ์ สมาชิกในกลุ่มสามารถพัฒนาฝีมือช่างปักในมีศักยภาพและต่อยอดการปักจากเดิมปักลายบนผ้าพื้นและแปรรูปเป็นผ้าเช็ดหน้า ผ้าปูโต๊ะ ปัจจุบันมีการต่อยอดการปักลายลงบนผลิตภัณฑ์อื่นๆ เช่น เสื้อผ้าแฟชั่น หมอนอิง โคมไฟ เครื่องประดับ ฯลฯ และมีการพัฒนารูปแบบโดยการผสมผสานวัสดุอื่น เพื่อเป็นการลดต้นทุนและเพิ่มมูลค่าสินค้า เมื่อมีการออกร้านแสดงสินค้าจากงานแสดงสินค้าต่าง ๆ เมื่อได้รับออเดอร์จำนวนมาก ทางกลุ่มจะติดปัญหาเรื่องระยะเวลาการผลิต เนื่องจากงานปักเป็นงานหัตถศิลป์หรืองานที่ผลิตด้วยมือ จึงใช้เวลาค่อนข้างนานและจำเป็นต้องอาศัยความละเอียดในการผลิต อีกทั้งสมาชิกในกลุ่มต้องทำงานหลักคือ การทำนาให้เสร็จภารกิจในช่วงเช้าเสียก่อน เพราะงานปักที่กลุ่มนั้นคือ อาชีพเสริม ซึ่งสมาชิกในกลุ่มจะมาร้งงานไปทำที่บ้าน หรือมาร้งตัวกันที่กลุ่มทำเมื่อมีเวลาว่าง จึงส่งผลให้รายได้จากออเดอร์ที่รับมาจากงานแสดงสินค้านั้นหายไบบ้าง เพราะไม่สามารถรับงานจำนวนมากและเวลาจำกัดได้

ข้อเสนอแนะ

จากการวิจัยในครั้งนี้ผู้วิจัยได้เรียนรู้และมีข้อเสนอแนะเพื่อการนำผลวิจัยไปใช้และเพื่อการวิจัยในครั้งต่อไป เพื่อให้การนำผลวิจัยไปใช้ได้อย่างมีประสิทธิภาพผู้วิจัยจึงได้เสนอแนะว่าควรพิจารณา คือ

ขั้นตอนการออกแบบ

1. เนื่องจากชุมชนต้นแบบผ้าปักควนชะลิก ต.ควนชะลิก อ.หัวไทร จ.นครศรีธรรมราช ตั้งอยู่เขตรอยต่อของ 3 จังหวัด คือ นครศรีธรรมราช สงขลาและพัทลุง จึงรับเอา ความเชื่อ ประเพณี วัฒนธรรมมาจากทั้ง 3 จังหวัด ผนวกกับการเปลี่ยนแปลงไปตามบริบทของสังคม ทำให้ความเชื่อ ประเพณี วัฒนธรรม นั้นปรับเปลี่ยนไปตามยุคสมัย จึงทำให้การออกแบบลวดลายที่สร้างความเป็นอัตลักษณ์ชุมชนนั้นเป็นไปได้ยาก

ขั้นตอนกระบวนการผลิต

1. ด้านวิวัฒนาการทางเทคโนโลยีที่ก้าวล้ำทำให้กระบวนการผลิตงานปักกับมือโดยใช้แรงงานคนเป็นเรื่องที่ล่าช้าสู้กับกระบวนการผลิตงานปักกับคอมพิวเตอร์โดยใช้เครื่องจักรในการทำงานไม่ได้ รวมไปถึงต้นทุนค่าวัสดุ ค่าแรงส่งผลให้งานปักมือมีราคาสูงและใช้เวลาในการปักนาน ซึ่งไม่คุ้มค่า เมื่อเทียบกับกระบวนการปักกับเครื่องจักร



ข้อเสนอแนะสำหรับการวิจัยครั้งต่อไป

1. ควรมีงานวิจัยเกี่ยวกับการอนุรักษ์ภูมิปัญญางานหัตถศิลป์หรือสืบสานงานผ้าปัก โดยส่งเสริมเยาวชนในชุมชนให้เป็นการกำลังของคนรุ่นใหม่ที่จะมาสานต่อภูมิปัญญางานหัตถศิลป์ด้านนี้
2. ควรมีหน่วยงานสนับสนุนให้เปิดเป็นศูนย์การเรียนรู้ให้บุคคลภายนอกหรือผู้สนใจ ไม่ว่าจะเป็น โรงเรียน มหาวิทยาลัย หรือหน่วยงานที่ส่งเสริมการสร้างอาชีพ ให้ได้รับความรู้ด้านงานหัตถศิลป์ผ้าปักรวมไปถึงงานเย็บปักถักร้อยต่าง ๆ ที่ทางกลุ่มมีความเชี่ยวชาญ เพื่อสร้างเครือข่ายงานปักให้กว้างขึ้นและมีรายได้เพิ่มอีกทางหนึ่ง
3. ควรมีการพัฒนาารูปแบบผลิตภัณฑ์งานปักให้หลากหลาย และเน้นความคุ้มค่าและการใช้งานด้วย เพื่อรองรับตลาดใหม่ที่จะเข้ามา
4. ควรมีการวิจัยต่อยอดด้านการตลาด วิเคราะห์แนวโน้มความต้องการตลาดต่างประเทศ

เอกสารอ้างอิง

- กระบวนการเสริมสร้างความเข้มแข็งของชุมชน** (กุมภาพันธ์ 2554) : บทสัมภาษณ์ นายไพบุลย์ วัฒนศิริธรรม ประธานคณะกรรมการเครือข่ายองค์กรชุมชนเพื่อการปฏิรูป
ประธาณคณะกรรมการเครือข่ายองค์กรชุมชนเพื่อการปฏิรูป
กฤษฎิกา คงสมพงษ์, (2552, เมษายน 20 – 22). **ถึงเวลาต้องผสมผสานการตลาดกับวัฒนธรรม**. กรุงเทพฯ, ธุรกิจ, หน้า 43 – 44.
- กันต์รวี จินดาวรรณ (2556) **ดินแดนใต้ปลายด้ามขวานหลากสี** (ออนไลน์) เข้าถึงได้จาก <http://kanraweepeem.blogspot.com/> (สืบค้นเมื่อวันที่ 12 พฤศจิกายน 2560)
- คณะกรรมการศูนย์วัฒนธรรมเฉลิมราชควนชะลิก (2557) **สียอด สหาย่าน บ้านควนชะลิก** : เอกสารประกอบพิธีเปิดศูนย์วัฒนธรรมเฉลิมราชควนชะลิกแหล่งเรียนรู้ทางวัฒนธรรมท้องถิ่น.
- ชัชวาลย์ รัตนพันธุ์ และ ดวงรัก รัตนพันธุ์ (2559) **การออกแบบของที่ระลึกที่มีแนวความคิดมาจากศิลปวัฒนธรรมท้องถิ่นภาคใต้** : คณะเทคโนโลยีอุตสาหกรรม มหาวิทยาลัยราชภัฏนครศรีธรรมราช
- ดวงรัก รัตนพันธุ์ (2560) **สิ่งรอบกาย ผู้การประยุกต์ลวดลายงานปัก** : เอกสารประกอบการบรรยายพิเศษโครงการฝึกอบรมเชิงปฏิบัติการพัฒนาออกแบบลายปักและพัฒนาฝีมือช่างปักของสมาชิกชุมชนต้นแบบผ้าปักควนชะลิก ต.ควนชะลิก อ.หัวไทร จ.นครศรีธรรมราช
- ไพรินทร์ รุยกแก้ว (2559) **บริบทชุมชนบ้านควนชะลิก** ประธานกลุ่มชุมชนต้นแบบผ้าปักควนชะลิก : สัมภาษณ์ มิถุนายน 29, 2560
- ศูนย์สร้างสรรค์งานออกแบบแห่งประเทศไทย, (2551, กันยายน 15). **สร้างธุรกิจ เชื่อมความคิด โยงวัฒนธรรม** กระบวนทัศน์ใหม่เพื่อพัฒนาเศรษฐกิจไทย กระบวนทัศน์ใหม่เพื่อพัฒนาเศรษฐกิจไทย, กรุงเทพฯธุรกิจ, หน้า 47.
- เอกพงษ์ ตรีตรง (2558) **การบ่มเพาะมูลค่าเพิ่มทางศิลปวัฒนธรรม**. (ออนไลน์) เข้าถึงได้จาก <http://www.komchadluek.net/detail/20141018/194229.html> (สืบค้นเมื่อวันที่ 20 มิถุนายน 2559).



รายชื่อบรรณานุกรมพิจารณาบทความตีพิมพ์รายงานสืบเนื่องจากการประชุมวิชาการ (Proceeding) พะเยาวิจัย ครั้งที่ 8

1	ศาสตราจารย์ ดร.ทองเกียรติ เกียรติศิริโรจน์	31	รองศาสตราจารย์ ดร.ธนภุต เทียนหวาน
2	ศาสตราจารย์ ดร.ธวัชชัย สุวรรณพานิช	32	รองศาสตราจารย์ ดร.สมชาย ศรีสมพงษ์
3	ศาสตราจารย์ ดร.ประยูทธ อัครเอกมาลิน	33	รองศาสตราจารย์ ดร.สุรเชษฐ์ ชีระมณี
4	ศาสตราจารย์ ดร.สุพล อนันตา	34	ผู้ช่วยศาสตราจารย์ ดร. ภาติยะ พัฒนาคักดี
5	ศาสตราจารย์ ดร.อิสระชัย งามหฺร	35	ผู้ช่วยศาสตราจารย์ ดร. อรวรรณ ตรีภักดี
6	ศาสตราจารย์ นายแพทย์วีระพล จันทร์ดียิ่ง	36	ผู้ช่วยศาสตราจารย์ ดร.กรธัช อุณันนภาศ
7	รองศาสตราจารย์ ดร.ธนิษฐ์ รัตนพงศ์ภิญโญ	37	ผู้ช่วยศาสตราจารย์ ดร.เกศรา สุกเพชร
8	รองศาสตราจารย์ ดร.นิวุฒิ หวังชัย	38	ผู้ช่วยศาสตราจารย์ ดร.คมสันติ โชคถวาย
9	รองศาสตราจารย์ ดร.ศักดิ์ดา จงแก้ววัฒนา	39	ผู้ช่วยศาสตราจารย์ ดร.จณิษฐ์ เพ็องฟู
10	รองศาสตราจารย์ ดร.กวิณ สนธิเพิ่มพูน	40	ผู้ช่วยศาสตราจารย์ ดร.เจษฎา เรืองสุริยะ
11	รองศาสตราจารย์ ดร.จงกลปดินทร์ แสงอาสภวิริยะ	41	ผู้ช่วยศาสตราจารย์ ดร.แทนวุธธา ไทยสันทัต
12	รองศาสตราจารย์ ดร.จักรพันธ์ วังษ์บูรณาวาทย	42	ผู้ช่วยศาสตราจารย์ ดร.นภวรรณ คณานุรักษ์
13	รองศาสตราจารย์ ดร.เฉลิมชัย ปัญญาดี	43	ผู้ช่วยศาสตราจารย์ ดร.ธนวรรณ แสงสุวรรณ
14	รองศาสตราจารย์ ดร.ต่าย เข็ยงฉี	44	ผู้ช่วยศาสตราจารย์ ดร.นภวรรณ คณานุรักษ์
15	รองศาสตราจารย์ ดร.บุญทวารวรรณ วิงวอน	45	ผู้ช่วยศาสตราจารย์ ดร.พัชรี พริบัติเวช
16	รองศาสตราจารย์ ดร.พนารัตน์ ปานมณี	46	ผู้ช่วยศาสตราจารย์ ดร.มานิชย์ นवलสระ
17	รองศาสตราจารย์ ดร.พิชากภ พันธ์ุแพ	47	ผู้ช่วยศาสตราจารย์ ดร.วุฒิพล สิ้นฐานวารัตน์
18	รองศาสตราจารย์ ดร.ศักดิ์ไทย สุรกิจบวร	48	ผู้ช่วยศาสตราจารย์ ดร.เศรษฐบุตร อิทธิธรรมวินิจ
19	รองศาสตราจารย์ ดร.สนม ครุฑเมือง	49	ผู้ช่วยศาสตราจารย์ ดร.ลัดดา ตันจันทร์พงศ์
20	รองศาสตราจารย์ ดร.สมศักดิ์ ภูวิภาดาพรรณ	50	ผู้ช่วยศาสตราจารย์ ดร.สุธี วังเต็อย
21	รองศาสตราจารย์ ดร.สุทิสภา ถาน้อย	51	ผู้ช่วยศาสตราจารย์ ดร. สาวิตรี นงอลา
22	รองศาสตราจารย์ ดร.สุรัชย์ กังวล	52	ผู้ช่วยศาสตราจารย์ ดร.ชณิตา ประดิษฐ์สถาพร
23	รองศาสตราจารย์ ดร.เสริมศรี ไชยคร	53	ผู้ช่วยศาสตราจารย์ ดร.นพรัตน์ เกตุขาว
24	รองศาสตราจารย์ ดร.อาทิตย์ พวงมะลิ	54	ผู้ช่วยศาสตราจารย์ ดร.ประยงค์ จันทร์แดง
25	รองศาสตราจารย์ พรชัย ลิขิตธรรมโรจน์	55	ผู้ช่วยศาสตราจารย์ ดร.คมกฤษ ตาชม
26	รองศาสตราจารย์ ดร.เจ็ดหล้า สุนทรวิภาต	56	ผู้ช่วยศาสตราจารย์ ดร.ยุทธนา หมั่นดี
27	รองศาสตราจารย์ ดร.เชวศักดิ์ รักเป็นไทย	57	ผู้ช่วยศาสตราจารย์ ดร.สาโรจน์ จินประชา
28	รองศาสตราจารย์ ดร.ธนกร ชมภูรัตน์	58	ผู้ช่วยศาสตราจารย์ ดร.อนุรักษ์ ประสาทเขตร์การ
29	รองศาสตราจารย์ ดร.ภพแก้ว พุทธิรักษ์	59	ผู้ช่วยศาสตราจารย์ ดร.อมรรัตน์ วัฒนาธร
30	รองศาสตราจารย์ ดร.มนัส ทิพย์วรรณ	60	ผู้ช่วยศาสตราจารย์ อุดม งามเมืองสกุล



- | | | | |
|----|-------------------------------|----|------------------------|
| 61 | ดร.โชคอนันต์ วาณิชย์เลิศนาศาร | 69 | ดร.พนทิพย์ จินันท์ทงษา |
| 62 | ดร.นษิ ตันติธารานุกูล | 70 | ดร.พจนศักดิ์ พจนา |
| 63 | ดร.ปิยาภรณ์ เชื่อมชัยตระกูล | 71 | ดร.พรเทพ ไรจนวสุ |
| 64 | ดร.พรรค์มี จินตฤทธิ์ | 72 | ดร.วรัชต์ มัชฌมบุรุษ |
| 65 | ดร.ศุภชัย โตภาณุรักษ์ | 73 | ดร.ศรีสุดา จงลิตพิผล |
| 66 | ดร.สุชาดา สายทิ | 74 | ดร.สาธิต เชื้ออยู่นาน |
| 67 | ดร.ธนาทิพย์ จันทรคอง | 75 | ดร.สุธรรม อรุณ |
| 68 | ดร.ปิยะพงษ์ แสงแก้ว | 76 | ดร.สุรพล ดำรงกิตติกุล |



กองบริหารงานวิจัยและประกันคุณภาพการศึกษา มหาวิทยาลัยพะเยา
โทรศัพท์: 08 2629 1907, 0 5446 6666 ต่อ 1047-8
โทรสาร: 0 5446 6714 www.prc.up.ac.th